

(ร่าง)

กรอบอัตรากำลังลูกจ้างชั่วคราว
ตำแหน่งประเภทวิชาการ ตำแหน่งประเภททั่วไป
วิชาชีพเฉพาะหรือเชี่ยวชาญเฉพาะ

ประจำปีงบประมาณ พ.ศ. 2565

คณะมนุษยศาสตร์และสังคมศาสตร์
เสนอต่อสภามหาวิทยาลัยราชภัฏนครสวรรค์

คำนำ

ปัจจุบันคณะมนุษยศาสตร์และสังคมศาสตร์โครงสร้างของการแบ่งส่วนราชการ คณะบดี คณะกรรมการประจำคณะ คณะกรรมการบริหารและจัดทำแผนยุทธศาสตร์ ทำหน้าที่กำหนดทิศทางการพัฒนา การบริหารให้เป็นไปตามปรัชญา วิสัยทัศน์ และพันธกิจแล้ว ยังประกอบด้วย สำนักงานคณะบดี สาขาวิชาจำนวน 12 สาขาวิชา และศูนย์ภาษา ยังมีหลักสูตรที่ต้องกำกับดูแล จำนวน 11 หลักสูตร จำนวนนักศึกษา 2,315 คน แต่อาจารย์ มีจำนวน 101 ท่าน ซึ่งแบ่งเป็น 3 กลุ่ม คือ กลุ่มสาขาสังคมศาสตร์ กลุ่มสาขาศิลปกรรมศาสตร์วิจิตรศิลป์และประยุกต์ศิลป์ และกลุ่มสาขานิติศาสตร์ มีสัดส่วนนักศึกษาเต็มเวลาต่ออาจารย์ประจำอยู่ที่ 17.65: 1 , 4.49: 1 และ 24.32: 1 ตามลำดับ พบว่ามีสัดส่วนนักศึกษาเต็มเวลาต่ออาจารย์ประจำมาตรฐานอยู่ที่ 25 : 1 , 8: 1 และ 50: 1

เพื่อให้การดำเนินการเกี่ยวกับการจัดจ้างลูกจ้างชั่วคราวเป็นไปอย่างต่อเนื่องปริมาณงานกับปริมาณคนสมดุลกัน เพื่อให้เกิดประสิทธิภาพตามเกณฑ์มาตรฐานและได้บุคลากรที่มีคุณสมบัติตรงกับคุณวุฒิและความต้องการของหน่วยงาน คณะมนุษยศาสตร์และสังคมศาสตร์จึงจัดทำแผนกรอบอัตรากำลังลูกจ้างชั่วคราว ประจำปีงบประมาณ 2565 โดยกำหนดให้เป็นไปตามระเบียบของมหาวิทยาลัยราชภัฏนครสวรรค์ ว่าด้วยการจัดจ้างลูกจ้างชั่วคราว พ.ศ. 2557

คณะมนุษยศาสตร์และสังคมศาสตร์

พฤษภาคม 2564

สารบัญ

การสรุปสำหรับผู้บริหาร	1
วัตถุประสงค์	2
ข้อมูลทั่วไป	2
1. จำนวนนักศึกษา	2
2. แผนรับนักศึกษา	3
3. จำนวนบุคลากรสายวิชาการและสายสนับสนุน	4
ความจำเป็นที่ต้องจัดจ้างลูกจ้างชั่วคราว	8
ข้อมูลพื้นฐานของหน่วยงาน	9
ประวัติความเป็นมาและพัฒนาการ	9
ที่ตั้ง	9
ปรัชญา	9
วิสัยทัศน์	9
พันธกิจ	10
ประเด็นยุทธศาสตร์และกลยุทธ์	11
ค่านิยมหลัก	12
เอกลักษณ์	12
อัตลักษณ์	13
โครงสร้างการบริหารงานภายในคณะมนุษยศาสตร์และสังคมศาสตร์	14
จำนวนบุคลากร	16
บทนำ	16
หลักการและเหตุผลในการขอจัดจ้างลูกจ้างชั่วคราว	16
วัตถุประสงค์	16
ข้อมูลประกอบการวางแผนอัตรากำลังลูกจ้างชั่วคราวของปีงบประมาณ พ.ศ. 2565	16
จำนวนนักศึกษาเต็มเวลา	18
สายวิชาการ	
ข้อมูลด้านจำนวนอาจารย์ที่มีอยู่ ที่พึงมี และที่ต้องการเพิ่ม	19
รายละเอียดการจัดจ้างลูกจ้างชั่วคราว ประเภทวิชาการ (กรณีอัตราใหม่ที่จะขอเพิ่ม)	21
รายละเอียดการจัดจ้างลูกจ้างชั่วคราว ประเภทวิชาการ (กรณีอัตราเดิมที่จะขอจ้างต่อ)	23
รายละเอียดการจัดจ้างลูกจ้างชั่วคราว ประเภทวิชาการ ผู้ที่มีอายุครบ 60 ปีบริบูรณ์	29
สายสนับสนุน	
ข้อมูลรายละเอียดเกี่ยวกับขอบข่ายภาระงานของแต่ละตำแหน่ง	30
ข้อมูลด้านจำนวนบุคลากรสายสนับสนุนที่มีอยู่ ที่พึงมี และที่ต้องการเพิ่ม	37
รายละเอียดการจัดจ้างลูกจ้างชั่วคราว ประเภทสนับสนุน (กรณีอัตราใหม่ที่จะขอเพิ่ม)	38
รายละเอียดการจัดจ้างลูกจ้างชั่วคราว ประเภทสนับสนุน (กรณีอัตราเดิมที่จะขอจ้างต่อ)	42

การสรุปสำหรับผู้บริหาร

ปัจจุบันคณะมนุษยศาสตร์และสังคมศาสตร์ แบ่งโครงสร้างของการแบ่งส่วนราชการ คณะบดี คณะกรรมการประจำคณะ คณะกรรมการบริหารและจัดทำแผนยุทธศาสตร์ ทำหน้าที่กำหนดทิศทางการพัฒนาการบริหารให้เป็นไปตามปรัชญา วิสัยทัศน์ และพันธกิจแล้วยังประกอบด้วย สำนักงานคณะบดี สาขาวิชา จำนวน 12 สาขาวิชา และศูนย์ภาษา ยังมีหลักสูตรที่ต้องกำกับดูแล จำนวน 11 หลักสูตร จำนวนนักศึกษา 2,315 คน แต่อาจารย์มี จำนวน 101 คน แบ่งเป็น ประเภทประจำ จำนวน 88 คน และประเภทชั่วคราว จำนวน 13 คน บุคลากรสายสนับสนุน จำนวน 15 คน แบ่งเป็นสำนักงานคณะบดี จำนวน 10 คนและศูนย์ภาษา จำนวน 2 คน ประเภทประจำ จำนวน 12 คนและประเภทชั่วคราว จำนวน 3 คน เพื่อให้การดำเนินการเกี่ยวกับการจัดจ้างลูกจ้างชั่วคราวเป็นไปอย่างต่อเนื่อง ปริมาณงานกับปริมาณคนสมดุลกัน เพื่อให้เกิดประสิทธิภาพตามเกณฑ์มาตรฐาน และได้บุคลากรที่มีคุณสมบัติตรงกับคุณวุฒิ และความต้องการของหน่วยงานคณะมนุษยศาสตร์และสังคมศาสตร์ จึงจัดทำแผนกรอบอัตรากำลังลูกจ้างชั่วคราว ประจำปีงบประมาณ 2565 โดยกำหนดให้เป็นไปตามระเบียบของมหาวิทยาลัยราชภัฏนครสวรรค์ ว่าด้วยการจัดจ้างลูกจ้างชั่วคราว พ.ศ. 2557 และในปีงบประมาณ 2565 คณะมนุษยศาสตร์และสังคมศาสตร์ ขออัตราเพิ่มใหม่จำนวน 3 อัตรา ใน 2 สาขาวิชา และขอต่อสัญญาจำนวน 13 อัตรา ใน 6 สาขาวิชา

วัตถุประสงค์

1. เพื่อให้การจัดการเรียนการสอนมีประสิทธิภาพและประสิทธิผลสูงสุด
2. ได้บุคลากรที่มีคุณสมบัติตรงกับคุณวุฒิ และความต้องการของหน่วยงาน

ข้อมูลทั่วไป**1.จำนวนนักศึกษาปัจจุบัน**

ข้อมูลนักศึกษาจำแนกตามคณะ/ภาควิชา/โปรแกรมวิชา มหาวิทยาลัยราชภัฏนครสวรรค์ คณะมนุษยศาสตร์และสังคมศาสตร์สำรวจ ณ วันที่ 12 เดือน พฤษภาคม พ.ศ. 2564 แสดงในตารางที่ 1

ตารางที่ 1 ข้อมูลนักศึกษาจำแนกตามคณะ/ภาควิชา/โปรแกรมวิชา

สาขาวิชา/โปรแกรมวิชา	จำนวนนักศึกษาจำแนกตามปีการศึกษา			
	2560	2561	2562	2563
1.โปรแกรมวิชา/สาขาวิชาภาษาไทย	78	122	73	57
2.โปรแกรมวิชา/สาขาวิชาภาษาต่างประเทศ	128	106	89	104
3.โปรแกรมวิชา/สาขาวิชาบรรณารักษ์	-	-	-	-
4.โปรแกรมวิชา/สาขาวิชาศิลปะ	20	13	16	29
5.โปรแกรมวิชา/สาขาวิชาปรัชญาและศาสนา	-	-	-	-
6.โปรแกรมวิชา/สาขาวิชาสังคมวิทยา	81	58	26	26
7.โปรแกรมวิชา/สาขาวิชาประวัติศาสตร์	20	14	12	15
8.โปรแกรมวิชา/สาขาวิชาภูมิศาสตร์	20	-	-	-
9.โปรแกรมวิชา/สาขาวิชานาฏศิลป์	-	-	-	-
10.โปรแกรมวิชา/สาขาวิชาดนตรี	27	15	23	46
11.โปรแกรมวิชา/สาขาวิชารัฐศาสตร์	263	178	164	156
12.โปรแกรมวิชา/สาขาวิชานิติศาสตร์	103	82	57	94
รวม	740	588	460	527

หมายเหตุ : ระบุจำนวนนักศึกษาย้อนหลัง 3 ปี จนถึงปัจจุบัน

2. แผนรับนักศึกษา

คณะมนุษยศาสตร์และสังคมศาสตร์ ได้สอบถามแผนการรับนักศึกษาของสาขาวิชาหรือหลักสูตรต่างๆ และได้รวบรวมเป็นแผนการรับนักศึกษาของคณะฯ ตั้งแต่ปีการศึกษา 2561 – 2564 ดังแสดงในตารางที่ 2

ตารางที่ 2 แผนรับนักศึกษาคณะมนุษยศาสตร์และสังคมศาสตร์ พ.ศ. 2561 – 2564

หน่วยงาน		จำนวน นักศึกษา ในปีการศึกษา 2563	แผนการรับนักศึกษาปีการศึกษา			
			พ.ศ. 2561	พ.ศ. 2562	พ.ศ. 2563	พ.ศ. 2564
คณะมนุษยศาสตร์และสังคมศาสตร์						
1	ภาษาอังกฤษ (ศศ.บ. 4ปี)	90	70	70	90	60
2	ภาษาไทย (ศศ.บ. 4ปี)	57	70	70	40	50
3	การพัฒนาชุมชน (ศศ.บ. 4ปี)	26	100	100	60	60
4	ภูมิสารสนเทศเพื่อการพัฒนา (ศศ.บ. 4ปี)	0	30	0	0	0
5	ประวัติศาสตร์ (ศศ.บ. 4ปี)	15	40	40	30	30
6	ดนตรี (ศศ.บ. 4ปี)	0	50	50	60	0
7	ดนตรีศึกษา (ค.บ. 4ปี)	46	0	0	60	60
8	รัฐศาสตรบัณฑิต (ร.บ. 4 ปี)	156	280	280	240	320
9	ศิลปกรรม (ศศ.บ. 4ปี)	0	30	30	0	0
10	ศิลปศึกษา (ค.บ. 4ปี)	29	0	0	30	60
11	ภาษาอังกฤษเพื่อการสื่อสารทางธุรกิจ (หลักสูตรนานาชาติ) (ศศ.บ. 4ปี)	14	40	40	30	30
12	นิติศาสตร์ (น.บ. 4 ปี)	94	40	40	120	120
13	วิทยาการดนตรีและศิลปะการแสดง (ศศ.บ. 4ปี)	0				90
รวม		527	750	720	760	760

3. จำนวนบุคลากรสายวิชาการและสายสนับสนุน

ข้อมูลจำนวนบุคลากรสายวิชาการและสายสนับสนุนแสดงในตารางที่ 3

ตารางที่ 3 จำนวนบุคลากรสายวิชาการและสายสนับสนุน

หน่วยงาน (ภายใน)	อาจารย์ที่มีอยู่		สายสนับสนุนที่มีอยู่	
	ประจำ คน	ชั่วคราว คน	ประจำ คน	ชั่วคราว คน
สาขาวิชาภาษาไทย				
1. ผศ.ดร.ชนิกา พรหมมาศ	✓			
2. ผศ.นวพร คำเมือง	✓			
3. ผศ.ณัฐวุฒิ เชื้อชวด	✓			
4. นางสาวสุกัญญา คงสุน	✓			
5. นางสาวชัชনী วินิจชัยนันท์	✓			
6. ผศ.ชูชาติ คุ่มขำ	✓			
7. ผศ.อนัญญา วารีสอาด	✓			
8. ผศ.ดร.อาทิตย์ ตรุณย์ธร	✓			
9. นางสาวปัทมา คำประสิทธิ์	✓			
10. ดร.กมลลภา นาคแทน	✓			
11. นางสาวรัตนา สังข์โชติ		✓		
12. นางสาวกาญจนา กลิ่นอำพร		✓		
13. นางสาวเมธินี แจ่มรุจี		✓		
รวม	10	3	-	-
สาขาวิชาภาษาต่างประเทศ				
1. นางวรารักษ์ พูนวิวัฒน์	✓			
2. ผศ.ศุภาวีร์ เลิศผาติวงศ์	✓			
3. ผศ.ดร.ดาเรศ นฤมล	✓			
4. ดร.ประสพ ยลสิริธัม	✓			
5. นางสาวสวลีย์ บุตรประดิษฐ์	✓			
6. ผศ.ดร.ประจักษ์ รอดอาวุธ	✓			
7. ผศ.สุธิมา กฤตย์ธนวัต	✓			
8. นางสาวธิดากุล บุญรักษา	✓			
9. นางสุภาวดี ในเสนา	✓			
10. นางสาวพรพรรณ โพธิสุวรรณ	✓			
11.นางสาวจิตติรัตน์ รักษาศรี	✓			
12. ผศ.ธนาภัสร์ สนธิรักษ์	✓			
13. นายรังสรรค์ หล้าคำจา	✓			
14. ดร.วิมลพร ระเวงวัลย์	✓			

หน่วยงาน (ภายใน)	อาจารย์ที่มีอยู่		สายสนับสนุนที่มีอยู่	
	ประจำ คน	ชั่วคราว คน	ประจำ คน	ชั่วคราว คน
15. ร้อยเอกหญิงอารีรักษ์ ศรีวราพงศ์	✓			
16. นางสาวศรารัตน์ หมั่นปรุ	✓			
17. นางสาววรัญญา โอภาสี	✓			
18. นางสาวจิตราภรณ์ สอนเขียว	✓			
19. นางสาวบุณยภา บุญธรรม	✓			
20. นายพิชชากร จันทา	✓			
21. นางสาวชนิภรณ์ ภูมณี	✓			
22. นางสาวปัญจพร เหล่าลูกอินทร์	✓			
23. นางสาวภาวิณี บุญจันทา		✓		
24. นางสาวพิมพ์พิสา จันทะ		✓		
25. Mrs.Suneeta Chuamon		✓		
26. Mr.Craig Roy Whatson		✓		
27. Mr.Nirmal Dabral		✓		
28. Ms.Satwika Nindya Kirana		✓		
รวม	22	2	-	-
สาขาวิชาบรรณารักษศาสตร์ฯ				
-	-	-	-	-
สาขาวิชาศิลปะ				
1. นายสมพงษ์ พิภผล	✓			
2. รศ.ณัฐ ล้ำเลิศ	✓			
3. ดร.ศมลพรรณ ภู่เล็ก	✓			
4. นายกิตติศักดิ์ แก้วตุก	✓			
5. นายศรัณย์ ศิริเจริญ	✓			
รวม	5	-	-	-
สาขาวิชาปรัชญาและศาสนา				
1. ดร.ณัฐชรัชช์ สาระหงษ์	✓			
2. ผศ.ธนสิทธิ์ คณทา	✓			
รวม	2	-	-	-
สาขาวิชาสังคมวิทยา				
1. ดร.สนั่น กัลปา	✓			
2. ผศ.ดร.จิตราภรณ์ เฟ็งดี	✓			
3. ผศ.ดร.วรภาพ วงศ์รอด	✓			
4. รศ.ดร.อุทัยวรรณ ภู่เทศ	✓			
5. ผศ.ดร.พรรณภัทร ใจเอื้อ	✓			

6. นายพลกฤต	เกษตรเวทิน	✓			
7. ดร.หทัยชนก	คะตะสมบุรณ์	✓			
8. ผศ.ดร.สาวิตรี	สอาดเทียน	✓			
9. นางสาวดนธินี	พองคำ		✓		
รวม		8	1	-	-
สาขาวิชาประวัติศาสตร์					
1. นายธีรพร	พรหมมาศ	✓			
2. ผศ.ณัฐจิรา	กาญจนศิลป์	✓			
3. นางพิมพ์อุมา	ธัญธนกุล	✓			
4. นางสาวทัศนีย์พร	วิศาลสุวรรณกร	✓			
5. นางวิบูล	ก่องกลิ่น	✓			
รวม		5	-	-	-
สาขาวิชาภูมิศาสตร์					
1. ผศ.ไชยา	อุษณะภักย์	✓			
2. นางสาววรรณนันทน์	ใจสะอาด	✓			
3. นางสาวพัชรี	ดินฟ้า	✓			
4. นายนราธิป	เพ่งพิศ		✓		
รวม		3	1	-	-
สาขาวิชานาฏศิลป์					
1. ผศ.ดร.นงลักษณ์	ปิยะมั่งคลา	✓			
2. ผศ.ภัทธีรา	จันทร์ดี	✓			
รวม		2	-	-	-
สาขาวิชาดนตรี					
1. ว่าที่ ร.ต.ดร.พิเศษ	ภัทรพงษ์	✓			
2. รศ.ดร.สุชาติ	แสงทอง	✓			
3. ผศ.ดร.ภิญโญ	ภูเทศ	✓			
4. นางสาวชัชชญา	กัญญา	✓			
5. นายวศิน	ล้ำสัน	✓			
6. นายวรวิทย์	เถื่อนสุข	✓			
7. นายปณณรุจน์	อนันต์จรัสภัทร		✓		
8. นางสาววรรณวลี	คำพันธ์		✓		
9. นางสาวชุตาสมร	ดิเรกศิลป์		✓		
รวม		6	3	-	-
สาขาวิชารัฐศาสตร์					
1. ดร.พิสิษฐ์	จอมบุญเรือง	✓			
2. ดร.สมญา	อินทระเกษตร	✓			

หน่วยงาน (ภายใน)	อาจารย์ที่มีอยู่		สายสนับสนุนที่มีอยู่	
	ประจำ คน	ชั่วคราว คน	ประจำ คน	ชั่วคราว คน
3. นางสาวชนันทิพย์ จันทโรสภา	✓			
4. รศ.ดร.สุวรรณา คุณดิลกณัฐวสา	✓			
5. ผศ.ดร.คุณากร กรสิงห์	✓			
6. นายกิตติพัฒน์ คงมะกล้า	✓			
7. ดร.วรรณมาฆะ เกษรดอกไม้	✓			
8. ผศ.ดร.ไพศาล เครือแสง	✓			
9. ดร.สุภัณฑิต จันทร์สว่าง	✓			
10. ดร.ณัฐชัย นิ่มนวล	✓			
11. ผศ.ดร.วรวิทย์ นพแก้ว	✓			
12. ว่าที่ ร.ต.เอกลักษณ์ นาคพ่วง	✓			
13. ผศ.พรรณอร วันทอง	✓			
14. ดร.กาญจน์ชนิดาภา เมธีวรฉัตร	✓			
15. นายอดุลเดช ถาวรชาติ	✓			
16. นายธีรพงศ์ พรหมวิชัย	✓			
17. นางสาวธนันท์ธร โสภณดิลก		✓		
18. นางสาวนันทิยา สัตยวาที		✓		
19. นางสาวรดา อนุตตรังกูร		✓		
รวม	16	3	-	-
สาขาวิชานิติศาสตร์				
1. นางสาวจำลองลักษณ์ อินทวัน	✓			
2. ผศ.ดร.อรทัย อินตะไชยวงศ์	✓			
3. นางศิริวรรณ กมลสุขสถิต	✓			
4. นายเฉียงตะวัน ยอดดำเนิน	✓			
5. นางสาวจิตาภรณ์ น้อยนาลุ่ม	✓			
6. นางสาวนนทพัทธ์ ตรีนรงค์	✓			
7. นางสาวจิตติชญาณ์ คงชู	✓			
8. นางสาวธัญพรพรช ปั้นนาค	✓			
9. นางสาวสมนา นิลเนตร	✓			
รวม	9	-	-	-
รวมอาจารย์ประจำและชั่วคราว	88	13	-	-

หน่วยงาน (ภายใน)	อาจารย์ที่มีอยู่		สายสนับสนุนที่มีอยู่	
	ประจำ คน	ชั่วคราว คน	ประจำ คน	ชั่วคราว คน
สำนักงานคณบดีฯ				
1. นางดวงใจ ฉ่ำมะนา			✓	
2. นายศักดิ์ณรงค์ ทิพวรรณ			✓	
3. นางสาวสดใส เลิศเดช			✓	
4. นายศรพิชัย โนนทอง			✓	
5. นางสาวขวัญเรือน กระจ่างเอี่ยม			✓	
6. นางสาวนิชาพัฒน์ จันทร์ลอย			✓	
7. ว่าที่ ร.ต. อนุ คุ่มเพชร			✓	
8. นางสาวมลิวลัย มั่งมี			✓	
9. นางสาวอุษา มากอง			✓	
10. นายกิติวัฒน์ เวียงแก้ว				✓
ศูนย์ภาษา				
1. นางสาวรุ่งทิวา บุญลือ			✓	
2. นางสาวอาทิตยา หอยสังข์			✓	
3. นายธีรภัทร ปานพุ่ม			✓	
4. นางสาววิภาวรรณ พงษ์ประเสริฐ				✓
5. นายธิตี พรหมสุตร์				✓
รวม	-	-	12	3

ความจำเป็นที่ต้องจัดจ้างลูกจ้างชั่วคราว

ปัจจุบันคณะมนุษยศาสตร์และสังคมศาสตร์มีจำนวน 11 หลักสูตร จำนวนนักศึกษาในปีการศึกษา 2563 จำนวน 2,315 คน แต่อาจารย์ มีจำนวน 101 ท่าน ซึ่งแบ่งเป็น 3 กลุ่ม คือ กลุ่มสาขาสังคมศาสตร์ กลุ่มสาขาศิลปกรรมศาสตร์ วิจิตรศิลป์และประยุกต์ศิลป์ และกลุ่มสาขานิติศาสตร์ มีสัดส่วนนักศึกษาเต็มเวลาต่ออาจารย์ประจำอยู่ที่ 17.65:1, 4.49:1 และ 24.32: 1 ตามลำดับ พบว่ามีสัดส่วนนักศึกษาเต็มเวลาต่ออาจารย์ประจำมาตรฐานอยู่ที่ 25 : 1, 8:1 และ 50:1 ซึ่งบางสาขาวิชาต่ำกว่าเกณฑ์มาตรฐานและมีภาระงานเกินเกณฑ์มาตรฐาน เช่น สาขาวิชาภาษาไทย ภาษาต่างประเทศ สาขาวิชารัฐศาสตร์ และนิติศาสตร์ เป็นต้น เพื่อให้เกิดประสิทธิภาพต่อการบริหารคน บริหารงาน และการจัดการศึกษาเกิดประโยชน์สูงสุดต่อนักศึกษา คณาจารย์ บุคลากร และต่อองค์กร จึงจำเป็นต้องขออัตรากำลังเพิ่มใหม่และบางส่วนที่ขอต่อสัญญาอาจารย์อัตราจ้างชั่วคราว

ข้อมูลพื้นฐานของหน่วยงาน

ประวัติความเป็นมาและพัฒนาการ

คณะมนุษยศาสตร์และสังคมศาสตร์ มหาวิทยาลัยราชภัฏนครสวรรค์ จัดตั้งขึ้นเมื่อ พ.ศ. 2518 โดยมีวัตถุประสงค์ของการจัดตั้งคณะวิชามนุษยศาสตร์และสังคมศาสตร์ วิทยาลัยครุนครสวรรค์ คือ

1. ให้การศึกษาขั้นพื้นฐานหมวดศิลปศาสตร์และวัฒนธรรมแก่นักศึกษาของสถาบัน เพื่อให้ได้บัณฑิตที่มีคุณสมบัติที่สังคมพึงประสงค์

2. ผลิตบัณฑิตในสาขาวิชาสังกัดคณะวิชามนุษยศาสตร์และสังคมศาสตร์ ในระดับอนุปริญญาและปริญญาตรี เพื่อสนองตอบความต้องการกำลังคนในสังคม และเพื่อเสริมสร้างคุณค่าของมนุษย์ให้สูงส่ง ในการดำเนินชีวิต และสร้างความเจริญให้แก่สังคมที่อาศัย

3. เป็นแหล่งในการค้นคว้าวิจัย และพัฒนาวิชาการด้านมนุษยศาสตร์เชิงวิชาการให้แก่ชุมชนในเขตจังหวัดนครสวรรค์ จังหวัดอุทัยธานี และจังหวัดชัยนาท (สถาบันราชภัฏนครสวรรค์ 2536 : 25)

การพัฒนาของคณะวิชามนุษยศาสตร์และสังคมศาสตร์ มุ่งเน้นใน 3 ประเด็น คือ

“พัฒนาคน พัฒนาวิชาการ และพัฒนากายภาพ”

1. การพัฒนาคน หมายถึง การพัฒนาคณาจารย์ เจ้าหน้าที่บุคลากร และนักศึกษาให้มีศักยภาพตามแนวทางและหน้าที่ของตน

2. การพัฒนาวิชาการ ได้แก่ การพัฒนาหลักสูตร การพัฒนางานวิจัย การสร้างผลงานทางวิชาการ รวมถึงการบริการวิชาการแก่ชุมชน และงานทำนุบำรุงศิลปวัฒนธรรม

3. การพัฒนากายภาพ หมายถึง การจัดหาอาคารสถานที่ และเครื่องมือประกอบการปฏิบัติการของทุกสาขาวิชาให้เพียงพอ

งบประมาณและกิจกรรมในแต่ละปีการศึกษาได้ถูกกำหนดโดยแนวทางข้างต้น เพื่อให้เกิดการพัฒนาทุกด้านในสัดส่วนที่เหมาะสม ทั้งนี้เพื่อให้ผู้ที่เรียนจบจากคณะวิชามนุษยศาสตร์และสังคมศาสตร์ เป็นผู้ที่มีความเป็น ทำเป็น แก้ปัญหาเป็น และมีคุณธรรมประกอบกัน

ที่ตั้ง

398 หมู่ 9 ตำบลนครสวรรค์ตก ถนนสวรรค์วิถี อำเภอเมือง จังหวัดนครสวรรค์

ปรัชญา

ผลิตบัณฑิตให้มีปัญญา สร้างคุณภาพคู่คุณธรรม นำวิชาการสู่การพัฒนาท้องถิ่น

วิสัยทัศน์

เป็นผู้นำทางวิชาการ มุ่งเน้นให้บริการการศึกษาที่หลากหลาย โดยนำองค์ความรู้ทางวิชาการ งานวิจัย การทำนุบำรุงศิลปวัฒนธรรมภูมิปัญญาท้องถิ่นสู่การบูรณาการการเรียนการสอน เพื่อสร้างความเข้มแข็งของสังคมชุมชนอย่างยั่งยืน และเป็นที่ยอมรับในระดับสากล

พันธกิจ

คณะมนุษยศาสตร์และสังคมศาสตร์ มีพันธกิจในการพัฒนาคณะ ดังนี้

1. ผลิตบัณฑิตให้มีคุณภาพตามมาตรฐานวิชาการและวิชาชีพ ที่สอดคล้องกับความต้องการของท้องถิ่น การเปลี่ยนแปลงทางสังคม ประเทศชาติและประชาคมอาเซียน
2. สร้างงานวิจัยที่มีคุณภาพ เสริมสร้างองค์ความรู้ และนวัตกรรมสู่ความเป็นผู้นำในการพัฒนาท้องถิ่นให้เข้มแข็งอย่างยั่งยืนและได้มาตรฐานระดับสากล
3. บริการวิชาการ ถ่ายทอดนวัตกรรมและเทคโนโลยี และสืบสานโครงการอันเนื่องมาจากพระราชดำริสู่ท้องถิ่นและสังคม
4. ทำนุบำรุงศิลปะและวัฒนธรรม ภูมิปัญญาของท้องถิ่นและสร้างองค์ความรู้ทางวัฒนธรรมสู่ระดับชาติและนานาชาติ
5. พัฒนาบุคลากรทางการศึกษา ให้มีคุณภาพมาตรฐานวิชาชีพและยกระดับคณะฯ ให้เป็นผู้นำด้านพัฒนาคุณภาพบุคลากรทางการศึกษาสู่การปฏิบัติงานระดับสากล
6. พัฒนาระบบคุณภาพ และมาตรฐานการบริหารจัดการคณะฯ โดยมุ่งสู่ความเป็นเลิศโปร่งใสด้วยหลักธรรมาภิบาล และเป็นองค์กรแห่งความสุข

ประเด็นยุทธศาสตร์

1. การยกระดับคุณภาพและมาตรฐานการผลิตบัณฑิตให้มีคุณภาพสร้างสรรค์สังคมและประเทศชาติ
2. การสร้างสรรค์นวัตกรรมและพันธกิจสัมพันธ์เพื่อการพัฒนาท้องถิ่นอย่างยั่งยืน
3. การยกระดับมาตรฐานการผลิตและพัฒนาครูและบุคลากรทางการศึกษา
4. การพัฒนาประสิทธิภาพของระบบบริหารจัดการให้เป็นมหาวิทยาลัยแห่งนวัตกรรมเพื่อการพัฒนาท้องถิ่น
5. การยกระดับมหาวิทยาลัยให้เป็นมหาวิทยาลัยแห่งคุณภาพ

ประเด็นยุทธศาสตร์ และกลยุทธ์

เป้าประสงค์เชิงยุทธศาสตร์	ประเด็นยุทธศาสตร์	กลยุทธ์
1.บัณฑิตมีศักยภาพที่สอดคล้องกับการพัฒนาท้องถิ่นและสามารถสร้างสรรค์สังคมและประเทศชาติ	1.การยกระดับคุณภาพและมาตรฐานการผลิตบัณฑิตให้มีคุณภาพสร้างสรรค์สังคมและประเทศชาติ	1.ปรับปรุงและพัฒนาหลักสูตรให้ทันสมัยและตอบสนองต่อการพัฒนาชุมชนท้องถิ่นและประเทศชาติ 2.พัฒนาหลักสูตรใหม่เพื่อสร้างทางเลือกของชุมชนท้องถิ่นและตอบสนองต่อการพัฒนาประเทศ 3.พัฒนาสมรรถนะของบัณฑิตให้ตอบสนองต่อความต้องการของท้องถิ่นและการพัฒนาประเทศ 4.พัฒนาศักยภาพอาจารย์ให้มีสมรรถนะที่ตอบสนองต่อการพัฒนาประเทศ 5.พัฒนาระบบโครงสร้างพื้นฐานให้เอื้อต่อการพัฒนาคุณภาพของบัณฑิต
2.ชุมชนท้องถิ่นมีความเข้มแข็งและมีศักยภาพในการปรับตัวได้เท่าทันต่อการเปลี่ยนแปลงของสังคมโลก	2.การสร้างสรรค์นวัตกรรมและพันธกิจสัมพันธ์เพื่อการพัฒนาท้องถิ่นอย่างยั่งยืน	1.พัฒนาคุณภาพงานวิจัยและสร้างนวัตกรรมเพื่อสร้างศักยภาพของท้องถิ่นและขับเคลื่อนการพัฒนาตามยุทธศาสตร์ชาติ 2.ยกระดับคุณภาพการบริการวิชาการและการถ่ายทอดเทคโนโลยี โดยการน้อมนำแนวพระราชดำริไปใช้เพื่อการพัฒนาท้องถิ่นอย่างยั่งยืน 3.ทำนุบำรุงศิลปวัฒนธรรมให้สอดคล้องกับความต้องการของท้องถิ่น และทิศทางการพัฒนาประเทศ ตลอดจนสร้างมูลค่าเพิ่มให้กับมรดกทางวัฒนธรรมอย่างสร้างสรรค์
3.การยกระดับมาตรฐานการผลิตและพัฒนาครูและบุคลากรทางการศึกษา	3.บัณฑิตครู ครูและบุคลากรทางการศึกษามีคุณภาพ และมีสมรรถนะตามมาตรฐานสากล	1.พัฒนาหลักสูตรและกระบวนการผลิตครูให้มีคุณภาพและสมรรถนะตามมาตรฐานสากล 2.สร้างนวัตกรรมยกระดับคุณภาพครูและบุคลากรทางการศึกษาให้มีสมรรถนะที่สอดคล้องกับการพัฒนาประเทศ
4.ระบบบริหารจัดการมีประสิทธิภาพและเป็นไปตามหลักธรรมาภิบาลที่ส่งเสริมต่อการเป็นมหาวิทยาลัยแห่งนวัตกรรมเพื่อการพัฒนาท้องถิ่น	4.การพัฒนาประสิทธิภาพของระบบบริหารจัดการให้เป็นมหาวิทยาลัยแห่งนวัตกรรมเพื่อการพัฒนาท้องถิ่น	1.พัฒนานวัตกรรมและเทคโนโลยีในการบริหารจัดการเพื่อสร้างองค์กรคุณภาพ 2.พัฒนาระบบการบริหารงานบุคคลที่ส่งเสริมคนดี คนเก่ง และสร้างสมรรถนะของบุคลากรให้เป็นมืออาชีพ 3.พัฒนาระบบการเงิน การคลังและพัสดุให้มีประสิทธิภาพ 4.พัฒนาระบบสวัสดิการพนักงานให้ครบถ้วนทั่วถึงและมั่นคง
5. มหาวิทยาลัยมีคุณภาพสอดคล้องกับการพัฒนาท้องถิ่น ทิศทางการพัฒนาและแนวนโยบายแห่งรัฐและเป็นที่ยอมรับในระดับนานาชาติ	5. การยกระดับมหาวิทยาลัยให้เป็นมหาวิทยาลัยแห่งคุณภาพ	1.สร้างภาพลักษณ์ของมหาวิทยาลัยให้เป็นที่ยอมรับของสังคม 2.การพัฒนามหาวิทยาลัยพื้นที่เดิมให้มีศักยภาพในการสร้างรายได้และย่านมัทรีให้เป็นเมืองมหาวิทยาลัยคุณภาพ 3.การจัดการสินทรัพย์ของมหาวิทยาลัยเพื่อการสร้างรายได้เพื่อเตรียมพร้อมสู่การเป็นมหาวิทยาลัยในกำกับ 4.การสร้างเครือข่ายกับมหาวิทยาลัยและองค์กรในระดับชาติและนานาชาติ

ค่านิยมหลัก

HSS : Humanities and Social Sciences

H : Heedfully Learning = รู้ คือ การเรียนรู้อย่างตั้งใจ

S : Skill Development = เป็น คือ การพัฒนาทักษะวิชาชีพ

S : Smart Practice = เก่ง คือ การปฏิบัติงานอย่างมืออาชีพ

เอกลักษณ์

โดดเด่นด้านภาษา สร้างคุณค่าทางวัฒนธรรม นำวิชาการสู่ชุมชน

โดดเด่นด้านภาษา

หมายถึง การให้ความสำคัญกับการผลิตบัณฑิตที่มีคุณภาพและการดำเนินการตามพันธกิจของมหาวิทยาลัย โดยมีสาขาวิชาภาษาไทยและสาขาวิชาภาษาต่างประเทศ เป็นกลไกในการขับเคลื่อน

สร้างคุณค่าทางวัฒนธรรม

หมายถึง การให้ความสำคัญกับการผลิตบัณฑิตที่มีคุณภาพและการดำเนินการตามพันธกิจของมหาวิทยาลัย โดยมีสาขาที่เกี่ยวข้องกับวัฒนธรรม เช่น สาขาวิชาศิลปกรรม สาขาวิชาประวัติศาสตร์ สาขาวิชานาฏศิลป์ และการละครและสาขาวิชาปรัชญาและศาสนา เป็นกลไกในการขับเคลื่อนและส่งเสริมการเผยแพร่วัฒนธรรมต่อสาธารณชน

นำวิชาการสู่ชุมชน

หมายถึง การให้ความสำคัญกับการผลิตบัณฑิตที่มีคุณภาพ และการดำเนินการตามพันธกิจของมหาวิทยาลัย โดยมีสาขาวิชาสังคมวิทยา สาขาวิชารัฐศาสตร์ สาขาวิชานิติศาสตร์ สาขาวิชาภูมิศาสตร์ฯ และสาขาวิชาบรรณารักษศาสตร์ฯ เป็นกลไกขับเคลื่อนนำวิชาการสู่การพัฒนาชุมชน เพื่อตอบสนองความต้องการของชุมชนท้องถิ่นหรือสังคม

อัตลักษณ์

เรียนรู้ชุมชนเป็นฐาน สืบสานวัฒนธรรม สร้างสรรค์ผลงานสู่สังคม

เรียนรู้ชุมชนเป็นฐาน

หมายถึง

มีองค์ความรู้ทางวิชาการและเป็นผู้มีประสบการณ์ในศาสตร์สาขาวิชาและหลักสูตรที่ตนเองศึกษาโดยใช้ชุมชนเป็นฐานการเรียนรู้และบูรณาการกับท้องถิ่นและสังคม

สืบสานวัฒนธรรม

หมายถึง

มีความรู้ ความเข้าใจ ทุกมิติความหลากหลายของวัฒนธรรมต่างๆ และสามารถเรียนรู้วัฒนธรรมองค์กรสมัยใหม่ทั้งระดับชาติและสากล

สร้างสรรค์ผลงานสู่สังคม

หมายถึง

มีความรู้ความเข้าใจในการปฏิบัติหน้าที่ในการทำงานร่วมกับชุมชนและสังคมได้เป็นอย่างดีมีความพร้อมในการทำงานในสภาพแวดล้อมที่มีการเปลี่ยนแปลงทุกพื้นที่ของสังคม

โครงสร้างการบริหารงานภายในคณะมนุษยศาสตร์และสังคมศาสตร์

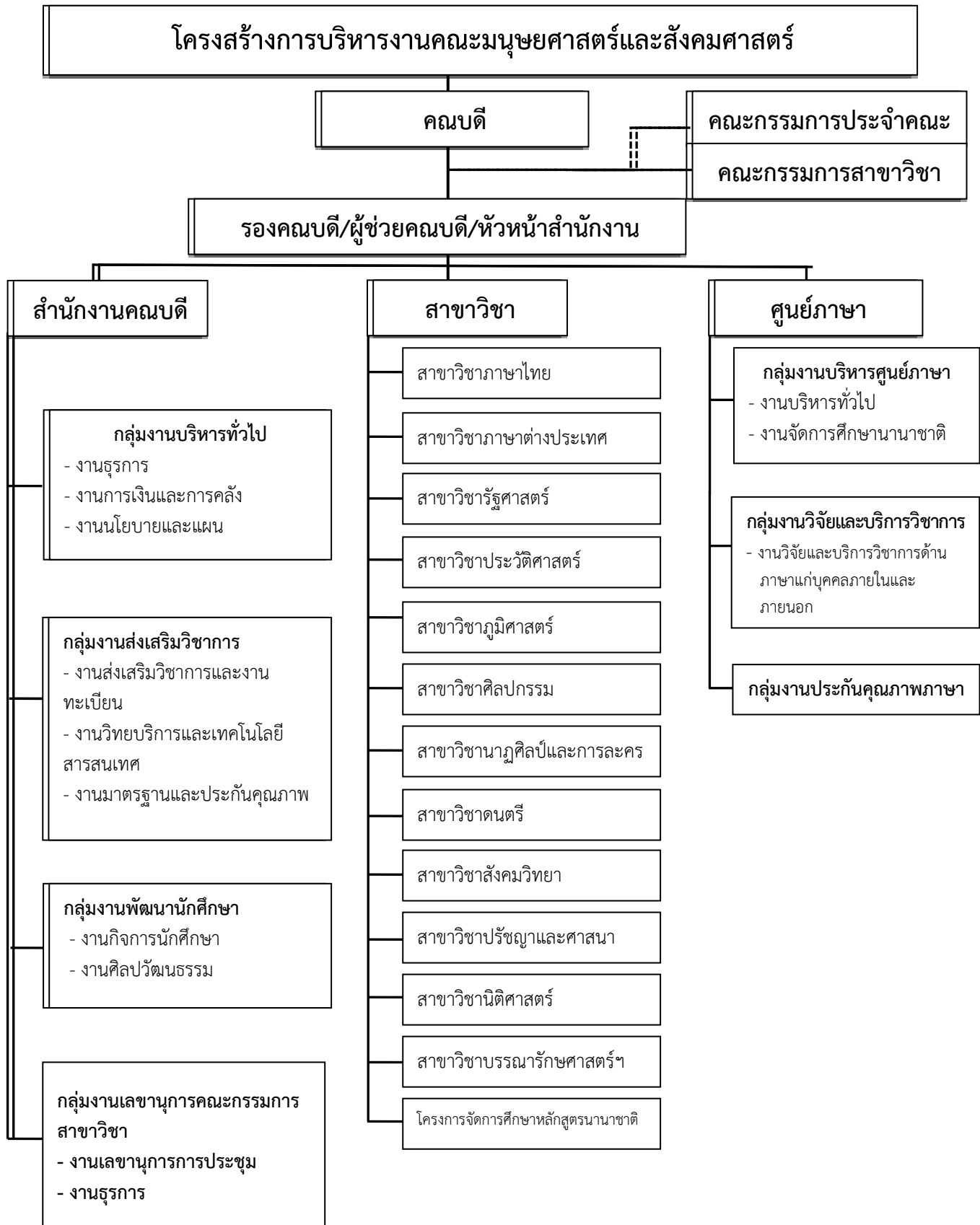
การบริหารงานภายในคณะมนุษยศาสตร์และสังคมศาสตร์นั้น มี “คณบดี” เป็นผู้บังคับบัญชารับผิดชอบ มีรองคณบดี หัวหน้าสำนักงาน หัวหน้าสาขาวิชา ซึ่งมีทั้งหมด 12 สาขาวิชา โครงการจัดการศึกษานานาชาติ และศูนย์ภาษา แบ่งเป็น 3 กลุ่ม คือ กลุ่มภาษา กลุ่มมนุษยศาสตร์ และกลุ่มสังคม ดังนี้

1. กลุ่มภาษา มี 2 กลุ่มวิชา คือ สาขาวิชาภาษาต่างประเทศ สาขาวิชาภาษาไทย
2. กลุ่มมนุษยศาสตร์ มี 5 กลุ่มวิชา คือ สาขาวิชาปรัชญาและศาสนา สาขาวิชาศิลปกรรม สาขาวิชาดนตรี สาขาวิชานาฏศิลป์และการละคร และสาขาวิชาบรรณารักษศาสตร์และสารสนเทศศาสตร์
3. กลุ่มสังคม มี 5 กลุ่มวิชา คือ สาขาวิชาสังคมวิทยา สาขาวิชาภูมิศาสตร์และสารสนเทศเพื่อการพัฒนา สาขาวิชาประวัติศาสตร์ สาขาวิชารัฐศาสตร์ และสาขาวิชานิติศาสตร์

ผู้บริหารคณะมนุษยศาสตร์และสังคมศาสตร์ มหาวิทยาลัยราชภัฏนครสวรรค์ ตั้งแต่ พ.ศ. 2519 ถึงปัจจุบัน จำนวนทั้งหมด 13 ท่าน ตามลำดับ ดังนี้

1. อาจารย์วิเชียร อชิโนบุญวัฒน์	ดำรงตำแหน่งระหว่าง พ.ศ. 2519-2523
2. อาจารย์ณัฐพงษ์ อารอดจตุทิพย์	ดำรงตำแหน่งระหว่าง พ.ศ. 2523-2525
3. ผู้ช่วยศาสตราจารย์เสวก ใจสะอาด	ดำรงตำแหน่งระหว่าง พ.ศ. 2525 -2527
4. ผู้ช่วยศาสตราจารย์เสนอ บุตรประดิษฐ์	ดำรงตำแหน่งระหว่าง พ.ศ. 2527-2531
5. รองศาสตราจารย์บุญเรือง อินทวัฒน์	ดำรงตำแหน่งระหว่าง พ.ศ. 2531-2534
6. ผู้ช่วยศาสตราจารย์ ดร.ไพศาล สรรสรวิสุทธ์	ดำรงตำแหน่งระหว่าง พ.ศ. 2535-2539
7. อาจารย์สมศักดิ์ ขวัญเมือง	ดำรงตำแหน่งระหว่าง พ.ศ. 2540-2542
8. ผู้ช่วยศาสตราจารย์เสรี ชาเหล่า	ดำรงตำแหน่งระหว่าง พ.ศ. 2542-2546
9. ผู้ช่วยศาสตราจารย์เสาวดี ธนวิภาคนนท์	ดำรงตำแหน่งระหว่าง พ.ศ. 2547-2551
10. ดร.ประจักษ์ รอดอาวุธ	ดำรงตำแหน่งระหว่าง พ.ศ. 2552-2556
11. ดร.พิสิษฐ์ จอมบุญเรือง	ดำรงตำแหน่งระหว่าง พ.ศ. 2556-2560
12. ผู้ช่วยศาสตราจารย์ ดร.ภิญโญ ภูเทศ	ดำรงตำแหน่งระหว่าง พ.ศ. 2560-2564
13. รองศาสตราจารย์ ดร.สุชาติ แสงทอง	ดำรงตำแหน่งระหว่าง พ.ศ. 2564-ปัจจุบัน

คณบดีทั้งหมดได้รับการคัดเลือกมาจากคณาจารย์ประจำในคณะมนุษยศาสตร์และสังคมศาสตร์ ให้ทำหน้าที่เป็นผู้บริหารคณะวิชา จึงมีหน้าที่ทั้งการบริหารงานทั่วไปและงานบริหารวิชาการ



จำนวนบุคลากร

คณะมนุษยศาสตร์และสังคมศาสตร์ มีบุคลากร ดำเนินงานตามปรัชญา วิสัยทัศน์ และพันธกิจ แบ่งเป็น หนึ่งสำนักงานคณบดี 12 สาขาวิชา หนึ่งโครงการจัดการศึกษาหลักสูตรนานาชาติ และศูนย์ภาษา โดยมีจำนวนอาจารย์ทั้งหมดในปัจจุบันจำนวน 101 คน จำแนกเป็นอาจารย์ประจำ จำนวน 88 คน และอาจารย์อัตราจ้าง (ชั่วคราว) จำนวน 13 คน กระจายไปตามสาขาวิชาต่างๆ ในส่วนของบุคลากรสายสนับสนุน จำนวนทั้งสิ้น 15 คน จำแนกเป็นประจำ 13 คน และชั่วคราว 2 คน (ตารางที่ 3 จำนวนบุคลากรสายวิชาการและสายสนับสนุน)

บทนำ

หลักการและเหตุผลในการขอจัดจ้างลูกจ้างชั่วคราว

ทรัพยากรมนุษย์เป็นองค์ประกอบหรือปัจจัยที่สำคัญที่สุดของการพัฒนา เพื่อให้การดำเนินการเกี่ยวกับการจัดจ้างลูกจ้างชั่วคราวเป็นไปอย่างต่อเนื่อง การจัดทำแผนกรอบอัตรากำลังจึงมีความสำคัญ ต่อการพัฒนาองค์กรอย่างต่อเนื่อง การจัดทำแผนอัตรากำลังลูกจ้างชั่วคราวคณะมนุษยศาสตร์และสังคมศาสตร์ ประจำปีงบประมาณ 2565 กำหนดให้เป็นไปตามระเบียบของมหาวิทยาลัยราชภัฏนครสวรรค์ ว่าด้วยการจัดจ้างลูกจ้างชั่วคราว พ.ศ. 2557 เพื่อประโยชน์ต่อองค์กร ในการบรรลุตามปรัชญา วิสัยทัศน์ และพันธกิจ

วัตถุประสงค์

1. เพื่อให้การจัดการเรียนการสอนมีประสิทธิภาพและประสิทธิผลสูงสุด
2. ได้บุคลากรที่มีคุณสมบัติตรงกับคุณวุฒิ และความต้องการของหน่วยงาน

ข้อมูลประกอบการวางแผนอัตรากำลังลูกจ้างชั่วคราวของปีงบประมาณ 2565

การจัดทำกรอบอัตรากำลังลูกจ้างชั่วคราวครั้งนี้ คณะมนุษยศาสตร์และสังคมศาสตร์ ได้นำข้อมูลที่เกี่ยวข้องมาประมวลเพื่อให้ได้กรอบอัตรากำลังที่พึงมี โดยมีข้อมูลที่เกี่ยวข้อง ได้แก่ จำนวนสาขาวิชา 12 สาขาวิชา จำนวนอาจารย์ในแต่ละสาขา ข้อมูลจำนวนชั่วโมงสอน และจำนวนหน่วยกิตนักศึกษา ดังนี้

สายวิชาการ

ข้อมูลจำนวนชั่วโมงสอน และจำนวนหน่วยกิตนักศึกษา ใช้ข้อมูลอ้างอิงจาก ข้อมูลรายการจัดสอนนักศึกษาภาคปกติ ภาคเรียนที่ 1 และ 2 ปีการศึกษา 2563 และ ภาระงานของอาจารย์ 1 คน ต่อ 15.5 ชั่วโมงต่อสัปดาห์ รายละเอียดจำแนกตามสาขาวิชา ดังนี้

1. สาขาวิชาภาษาไทย จำนวนอาจารย์ในสาขาวิชาทั้งหมด 13 คน จำแนกเป็นอาจารย์ประจำ 10 คน และอาจารย์อัตราจ้างชั่วคราว จำนวน 3 คน ข้อมูลจำนวนชั่วโมงสอน ในปีการศึกษา 2563 จำนวน 390 ชั่วโมง ($390 \text{ ชม.} \div 31 \text{ ชม.} = 12.58 \text{ คน}$ เพราะฉะนั้นจำนวนอาจารย์พึงมี = 12.58 คน)
2. สาขาวิชาภาษาต่างประเทศ จำนวนอาจารย์ในสาขาวิชาทั้งหมด 24 คน จำแนกเป็นอาจารย์ประจำ 22 คน และอาจารย์อัตราจ้างชั่วคราว จำนวน 2 คน ข้อมูลจำนวนชั่วโมงสอน ในปีการศึกษา 2563 จำนวน 993 ชั่วโมง ($993 \text{ ชม.} \div 31 \text{ ชม.} = 30.03 \text{ คน}$ เพราะฉะนั้นจำนวนอาจารย์พึงมี = 30.03 คน)

จำนวนนักศึกษาเต็มเวลา

เป็นปัจจัยสำคัญประการหนึ่งสำหรับการจัดการศึกษาระดับอุดมศึกษา คือสัดส่วนของนักศึกษา ต่อจำนวนอาจารย์ ที่จะต้องสอดคล้องกับศาสตร์ในแต่ละสาขาวิชาและลักษณะการเรียนการสอน รวมถึงมีความเชื่อมโยงไปยังแผนต่างๆ เช่นการวางแผนกรอบอัตรากำลัง ภาระงานของอาจารย์ เป้าหมายการผลิตบัณฑิต สำหรับจำนวนนักศึกษาเต็มเวลาเทียบเท่าต่อจำนวนอาจารย์ประจำ ของคณะมนุษยศาสตร์และสังคมศาสตร์ ในปีการศึกษา 2563 ซึ่งแบ่งเป็น 3 กลุ่ม คือ กลุ่มสาขาสังคมศาสตร์ กลุ่มสาขาศิลปกรรมศาสตร์ วิจารณ์ศิลป์ และประยุกต์ศิลป์ และกลุ่มสาขานิติศาสตร์ มีสัดส่วนนักศึกษา เต็มเวลาต่ออาจารย์ประจำอยู่ที่ 17.65:1, 4.49:1 และ 24.32: 1 ตามลำดับ พบว่ามีสัดส่วนนักศึกษาเต็มเวลาต่ออาจารย์ประจำมาตรฐานอยู่ที่ 25 : 1, 8:1 และ 50:1 โดยสรุปภาพรวมแล้วสัดส่วนของนักศึกษาต่อจำนวนอาจารย์ ไม่เป็นไปตามเกณฑ์มาตรฐาน คณะมนุษยศาสตร์และสังคมศาสตร์มีจำนวนอาจารย์น้อยกว่าตามเกณฑ์มาตรฐาน ดังแสดงในตารางที่ 4

ตารางที่ 4 สัดส่วนของนักศึกษาต่อจำนวนอาจารย์

กลุ่มสาขา	ค่า FTES	จำนวนอาจารย์	สัดส่วนจำนวนนักศึกษาเต็มเวลาต่ออาจารย์ประจำมาตรฐาน	สัดส่วนจำนวนนักศึกษาเต็มเวลาต่ออาจารย์ประจำที่เป็นจริง
สังคมศาสตร์และมนุษยศาสตร์	1288.34	73	25:1	17.65 : 1
ศิลปกรรมศาสตร์ วิจารณ์ศิลป์และประยุกต์ศิลป์	22.44	5	8:1	4.49 : 1
นิติศาสตร์	218.86	9	50:1	24.32 : 1

หมายเหตุ

- ข้อมูลจาก ระบบขอรับข้อมูล FTES จำนวนนักศึกษาเต็มเวลา สำนักส่งเสริมวิชาการและงานทะเบียน มหาวิทยาลัยราชภัฏนครสวรรค์ (<http://regis.nsruc.ac.th/new/ftes/home.php>)
- ข้อมูล ณ วันที่ 21 พฤษภาคม 2564
- จำนวนอาจารย์ทั้งหมด 101 คน แบ่งเป็นอาจารย์ประจำ 88 คน อาจารย์อัตราจ้าง 13 คน

หมายเหตุ ในปีงบประมาณ 2565 คณะมนุษยฯ

1. ขอรอบอัตรากำลังเพิ่มใหม่ 3 อัตรา ดังนี้
 - 1.1 สาขาวิชาปรัชญาและศาสนา ขอรอบอัตรากำลังลูกจ้างชั่วคราวสายวิชาการเพิ่ม จำนวน 1 อัตรา
 - 1.2 สาขาวิชาภาษาต่างประเทศ ขอรอบอัตรากำลังลูกจ้างชั่วคราวสายวิชาการเพิ่ม จำนวน 2 อัตรา

2. ขอสัญญาอัตราจ้างชั่วคราว จำนวน 13 อัตรา ใน 6 สาขาวิชา ดังนี้
 - 2.1 สาขาวิชาภาษาไทยขอสัญญาอาจารย์อัตราจ้างชั่วคราว จำนวน 3 อัตรา
 - 2.2 สาขาวิชาภาษาต่างประเทศขอสัญญาอาจารย์อัตราจ้างชั่วคราว จำนวน 2 อัตรา
 - 2.3 สาขาวิชาสังคมวิทยาขอสัญญาอาจารย์อัตราจ้างชั่วคราว จำนวน 1 อัตรา
 - 2.4 สาขาวิชาภูมิศาสตร์ขอสัญญาอาจารย์อัตราจ้างชั่วคราว จำนวน 1 อัตรา
 - 2.5 สาขาวิชาดนตรีขอสัญญาอาจารย์อัตราจ้างชั่วคราว จำนวน 3 อัตรา
 - 2.6 สาขาวิชารัฐศาสตร์ขอสัญญาอาจารย์อัตราจ้างชั่วคราว จำนวน 3 อัตรา

ตารางแสดงรายละเอียดการจัดจ้างลูกจ้างชั่วคราว

รายละเอียดการจัดจ้างลูกจ้างชั่วคราว ประเภทวิชาการ (กรณีอัตราใหม่ที่จะขอเพิ่ม)

คณะมนุษยศาสตร์และสังคมศาสตร์มหาวิทยาลัยราชภัฏนครสวรรค์

ปีงบประมาณ พ.ศ. 2565 จำนวน 3 อัตรา ดังนี้

1. สาขาวิชาภาษาต่างประเทศ

1. ตำแหน่งงาน สังกัดสาขาวิชา	ตำแหน่งอาจารย์อัตราจ้าง สังกัดสาขาวิชาภาษาต่างประเทศ
2. จำนวน (อัตรา)	2 อัตรา
3. อัตราเงินเดือน	ปริญญาโท 21,000 บาท/เดือน
4. คุณสมบัติ	สำเร็จการศึกษาระดับปริญญาโทขึ้นไป ในสาขาวิชาภาษาอังกฤษ ภาษาจีน หรือสาขาวิชาที่เกี่ยวข้อง
5. ภาระงานสอนที่จะมอบหมายให้ปฏิบัติ	<p>1. ด้านการสอน : การสอนในระดับปริญญาตรีจำนวนชั่วโมงการสอน โดยประมาณที่จะมอบหมาย ไม่น้อยกว่า 12 ชั่วโมง/สัปดาห์</p> <p>2. ด้านการบริการวิชาการ : การจัดทำโครงการ/กิจกรรมที่เกี่ยวกับการบริการวิชาการแก่ชุมชนและสังคมของมหาวิทยาลัยเพื่อให้เกิดประสิทธิภาพและสอดคล้องกับความต้องการของชุมชนและสังคม โดยมหาวิทยาลัยเป็นผู้นำเสนอองค์ความรู้ไปให้ชุมชน แต่เป็นการทำงานร่วมกันระหว่างบุคลากรของมหาวิทยาลัยกับชุมชนและสังคม</p> <p>3. ด้านทำนุบำรุงศิลปวัฒนธรรม : การทำนุบำรุงศิลปะและวัฒนธรรมเป็นพันธกิจที่สำคัญประการหนึ่งของคณะฯ โดยอาจารย์ผู้สอนมีหน้าที่รับผิดชอบหลักในการดำเนินงานด้านทำนุบำรุงศิลปวัฒนธรรม โดยการจัดโครงการ/กิจกรรมให้กับนักศึกษาซึ่งเป็นภารกิจด้านการทำนุบำรุงศิลปวัฒนธรรมถือเป็นหนึ่งภารกิจหลักของสถาบันอุดมศึกษาจะต้องพัฒนาควบคู่ไปกับการพัฒนาการจัดการศึกษา</p> <p>4. ด้านการวิจัย : อาจารย์ต้องมีการวิจัยในชั้นเรียนเพื่อพัฒนาในด้านการเรียนการสอนให้กับนักศึกษา</p> <p>5. ด้านบริหารงานทั่วไป : รับผิดชอบงานธุรการของสาขาวิชา งานด้านนิเทศนักศึกษาและงานที่ได้รับมอบหมาย</p>
6. คุณสมบัติ	สำเร็จการศึกษาในระดับปริญญาโทขึ้นไป ในสาขาวิชาภาษาอังกฤษ ภาษาจีน หรือสาขาวิชาที่เกี่ยวข้อง และมีผลการทดสอบภาษาอังกฤษเป็นไปตามเกณฑ์ที่มหาวิทยาลัยกำหนด
7. เหตุผลและความจำเป็นที่ต้องจัดจ้าง	เนื่องจากภาระการสอนเกินเกณฑ์ที่มหาวิทยาลัยกำหนด จึงทำให้จำนวนอาจารย์ที่มีอยู่ในปัจจุบันไม่เพียงพอ
8. ประเภทของงบประมาณที่ใช้ในการจัดจ้าง	เงินงบประมาณคณะมนุษยศาสตร์และสังคมศาสตร์

ลงชื่อ

(รองศาสตราจารย์สุชาติ แสงทอง)

คณบดีคณะมนุษยศาสตร์และสังคมศาสตร์

2. สาขาวิชาปรัชญาและศาสนา

1. ตำแหน่งงาน สังกัดสาขาวิชา	ตำแหน่งอาจารย์อัตราจ้าง สังกัดสาขาวิชาปรัชญา
2. จำนวน (อัตรา)	1 อัตรา
3. อัตราเงินเดือน	ปริญญาโท 21,000 บาท/เดือน
4. คุณสมบัติ	สำเร็จการศึกษาระดับปริญญาโทขึ้นไป ในสาขาวิชาปรัชญา
5. ภาระงานสอนที่จะมอบหมายให้ปฏิบัติ	<p>1. ด้านการสอน : การสอนในระดับปริญญาตรีจำนวนชั่วโมงการสอนโดยประมาณที่จะมอบหมาย ไม่น้อยกว่า 12 ชั่วโมง/สัปดาห์</p> <p>2. ด้านการบริการวิชาการ : การจัดทำโครงการ/กิจกรรมที่เกี่ยวกับการบริการวิชาการแก่ชุมชนและสังคมของมหาวิทยาลัยเพื่อให้เกิดประสิทธิภาพและสอดคล้องกับความต้องการของชุมชนและสังคม โดยมหาวิทยาลัยเป็นผู้นำเสนอองค์ความรู้ไปให้ชุมชน แต่เป็นการทำงานร่วมกันระหว่างบุคลากรของมหาวิทยาลัยกับชุมชนและสังคม</p> <p>3. ด้านทำนุบำรุงศิลปวัฒนธรรม : การทำนุบำรุงศิลปะและวัฒนธรรมเป็นพันธกิจที่สำคัญประการหนึ่งของคณะฯ โดยอาจารย์ผู้สอนมีหน้าที่รับผิดชอบหลักในการดำเนินงานด้านทำนุบำรุงศิลปวัฒนธรรม โดยการจัดโครงการ/กิจกรรมให้กับนักศึกษาซึ่งเป็นภารกิจด้านการทำนุบำรุงศิลปวัฒนธรรมถือเป็นหนึ่งภารกิจหลักของสถาบันอุดมศึกษาจะต้องพัฒนาควบคู่ไปกับการพัฒนาการจัดการศึกษา</p> <p>4. ด้านการวิจัย : อาจารย์ต้องมีการวิจัยในชั้นเรียนเพื่อพัฒนาในด้านการเรียนการสอนให้กับนักศึกษา</p> <p>5. ด้านบริหารงานทั่วไป : รับผิดชอบงานธุรการของสาขาวิชา งานด้านนิเทศนักศึกษาและงานที่ได้รับมอบหมาย</p>
6. คุณสมบัติ	สำเร็จการศึกษาในระดับปริญญาโท ในสาขาวิชาปรัชญา มีผลการทดสอบภาษาอังกฤษเป็นไปตามเกณฑ์ที่มหาวิทยาลัยกำหนด
7. เหตุผลและความจำเป็นที่ต้องจัดจ้าง	เนื่องจากภาระการสอนเกินเกณฑ์ที่มหาวิทยาลัยกำหนด จึงทำให้จำนวนอาจารย์ที่มีอยู่ในปัจจุบันไม่เพียงพอ
8. ประเภทของงบประมาณที่ใช้ในการจัดจ้าง	เงินงบประมาณคณะมนุษยศาสตร์และสังคมศาสตร์

ลงชื่อ

(รองศาสตราจารย์สุชาติ แสงทอง)

คณบดีคณะมนุษยศาสตร์และสังคมศาสตร์

รายละเอียดการจัดจ้างลูกจ้างชั่วคราว ประเภทวิชาการ (กรณีอัตราเดิมที่จะขอจ้างต่อ)
คณะมนุษยศาสตร์และสังคมศาสตร์ มหาวิทยาลัยราชภัฏนครสวรรค์

ปีงบประมาณ พ.ศ. 2565 ใน 6 สาขาวิชา จำนวน 13 อัตรา โดยมีรายละเอียดดังนี้

1. สาขาวิชาภาษาไทย

1. ตำแหน่งงาน สังกัดภาควิชา/สาขาวิชา	ลูกจ้างชั่วคราวสายวิชาการ สังกัดสาขาวิชาภาษาไทย
2. จำนวน	3 คน
3. อัตราเงินเดือน	ปริญญาโท 21,000 บาท
4. คุณสมบัติ	ปริญญาโทหรือปริญญาเอก สาขาวิชาภาษาไทยหรือสาขาวิชาที่สัมพันธ์
5. คุณสมบัติ	1. เพศชาย/หญิง อายุ 18 ปี ขึ้นไป 2. มีคุณสมบัติทั่วไปและไม่มีลักษณะต้องห้ามตามมาตรา 7 แห่งพระราชบัญญัติระเบียบข้าราชการพลเรือนในสถาบันอุดมศึกษา พ.ศ. 2547 3. มีความรู้ความสามารถและทักษะในการถ่ายทอดความรู้ มีความรับผิดชอบ มีความประพฤติ ทัศนคติ ความคิดริเริ่มสร้างสรรค์ที่จะพัฒนางานในหน่วยงานที่รับผิดชอบ มีความเสียสละตลอดจนมีบุคลิกภาพที่เหมาะสมในการเป็นอาจารย์ 4. มีผลการทดสอบภาษาอังกฤษเป็นไปตามเกณฑ์ที่มหาวิทยาลัยกำหนด
6. เหตุผลความจำเป็น	เป็นอาจารย์ประจำหลักสูตร รับผิดชอบภาระงานของอาจารย์ และรับผิดชอบการสอนวิชาในหลักสูตรภาษาไทย
7. ประเภทของงบประมาณในการจ้าง	งบประมาณแผ่นดินหรืองบประมาณรายได้ คณะมนุษยศาสตร์และสังคมศาสตร์
8. ลูกจ้างชั่วคราวในปัจจุบัน	จำนวน 3 คน 1. น.ส.รัตนา สังข์โชติ 2. น.ส.กาญจนา กลิ่นอำพร 3. น.ส.เมธิณี แจ่มรุจี

ลงชื่อ

(รองศาสตราจารย์สุชาติ แสงทอง)

คณบดีคณะมนุษยศาสตร์และสังคมศาสตร์

2. สาขาวิชาภาษาต่างประเทศ

1. ตำแหน่งงาน สังกัดภาควิชา/สาขาวิชา	ลูกจ้างชั่วคราวสายวิชาการ สังกัดสาขาวิชาภาษาต่างประเทศ
2. จำนวน	2 คน
3. อัตราเงินเดือน	ปริญญาโท 21,000 บาท
4. คุณสมบัติ	ปริญญาโทหรือปริญญาเอก สาขาวิชาภาษาอังกฤษ หรือ สาขาวิชาที่เกี่ยวข้อง
5. คุณสมบัติ	1. เพศชาย/หญิง อายุ 18 ปี ขึ้นไป 2. มีคุณสมบัติทั่วไปและไม่มีลักษณะต้องห้ามตาม มาตรา 7 แห่งพระราชบัญญัติระเบียบข้าราชการพลเรือน ในสถาบันอุดมศึกษา พ.ศ. 2547 3. มีความรู้ความสามารถและทักษะในการถ่ายทอด ความรู้ มีความรับผิดชอบมีความประพฤติ ทัศนคติ ความคิดริเริ่มสร้างสรรค์ที่จะพัฒนางานในหน่วยงาน ที่รับผิดชอบ มีความเสียสละตลอดจนมีบุคลิกภาพที่ เหมาะสมในการเป็นอาจารย์ 4. มีผลการทดสอบภาษาอังกฤษเป็นไปตามเกณฑ์ที่ มหาวิทยาลัยกำหนด
6. เหตุผลความจำเป็น	เป็นอาจารย์ประจำหลักสูตร รับผิดชอบภาระงาน ของอาจารย์ และรับผิดชอบการสอนวิชาในหลักสูตร ภาษาอังกฤษ
7. ประเภทของงบประมาณในการจ้าง	งบประมาณแผ่นดินหรืองบประมาณรายได้ คณะมนุษยศาสตร์และสังคมศาสตร์
8. ลูกจ้างชั่วคราวในปัจจุบัน	จำนวน 2 คน 1. น.ส.ภาวิณี บุญจันทา 2. น.ส.พิมพ์พิสา จันทะ

ลงชื่อ

(รองศาสตราจารย์สุชาติ แสงทอง)

คณบดีคณะมนุษยศาสตร์และสังคมศาสตร์

3. สาขาวิชาสังคมวิทยา

1. ตำแหน่งงาน สังกัดภาควิชา/สาขาวิชา	ลูกจ้างชั่วคราวสายวิชาการ สังกัดสาขาวิชาสังคมวิทยา
2. จำนวน	1 คน
3. อัตราเงินเดือน	ปริญญาโท 21,000 บาท
4. คุณสมบัติ	ปริญญาโทหรือปริญญาเอก สาขาวิชาสังคมวิทยา สาขาวิชาพัฒนาชุมชน
5. คุณสมบัติ	1. เพศชาย/หญิง อายุ 18 ปี ขึ้นไป 2. มีคุณสมบัติทั่วไปและไม่มีลักษณะต้องห้ามตาม มาตรา 7 แห่งพระราชบัญญัติระเบียบข้าราชการพลเรือน ในสถาบันอุดมศึกษา พ.ศ. 2547 3. มีความรู้ความสามารถและทักษะในการถ่ายทอดความรู้ มีความรับผิดชอบมีความประพฤติ ทัศนคติ ความคิดริเริ่ม สร้างสรรค์ที่จะพัฒนางานในหน่วยงานที่รับผิดชอบ มีความ เสียสละตลอดจนมีบุคลิกภาพที่เหมาะสมในการเป็น อาจารย์ 4. มีผลการทดสอบภาษาอังกฤษเป็นไปตามเกณฑ์ที่ มหาวิทยาลัยกำหนด
6. เหตุผลความจำเป็น	เป็นอาจารย์ประจำหลักสูตร รับผิดชอบภาระงานของ อาจารย์ และรับผิดชอบการสอนวิชาในหลักสูตรสาขาวิชา พัฒนาชุมชน
7. ประเภทของงบประมาณในการจ้าง	งบประมาณแผ่นดินหรืองบประมาณรายได้ คณะมนุษยศาสตร์และสังคมศาสตร์
8. ลูกจ้างชั่วคราวในปัจจุบัน	จำนวน 1 คน 1. น.ส.ธนธินี ฟองคำ

ลงชื่อ

(รองศาสตราจารย์สุชาติ แสงทอง)

คณบดีคณะมนุษยศาสตร์และสังคมศาสตร์

4. สาขาวิชาภูมิศาสตร์

1. ตำแหน่งงาน สังกัดภาควิชา/สาขาวิชา	ลูกจ้างชั่วคราวสายวิชาการ สังกัดสาขาวิชาภูมิศาสตร์
2. จำนวน	1 คน
3. อัตราเงินเดือน	ปริญญาโท 21,000 บาท
4. คุณสมบัติ	ปริญญาโทหรือปริญญาเอก สาขาวิชาภูมิศาสตร์ หรือภูมิสารสนเทศ
5. คุณสมบัติ	1. เพศชาย/หญิง อายุ 18 ปี ขึ้นไป 2. มีคุณสมบัติทั่วไปและไม่มีลักษณะต้องห้ามตาม มาตรา 7 แห่งพระราชบัญญัติระเบียบข้าราชการพลเรือน ในสถาบันอุดมศึกษา พ.ศ. 2547 3. มีความรู้ความสามารถและทักษะในการถ่ายทอดความรู้ มีความรับผิดชอบมีความประพฤติ ทัศนคติ ความคิดริเริ่ม สร้างสรรค์ที่จะพัฒนางานในหน่วยงานที่รับผิดชอบ มีความเสียสละตลอดจนมีบุคลิกภาพที่เหมาะสมในการเป็น อาจารย์ 4. มีผลการทดสอบภาษาอังกฤษเป็นไปตามเกณฑ์ที่ มหาวิทยาลัยกำหนด
6. เหตุผลความจำเป็น	เป็นอาจารย์ประจำหลักสูตร รับผิดชอบภาระงานของ อาจารย์ และรับผิดชอบการสอนวิชาในหลักสูตรสาขาวิชา ภูมิศาสตร์
7. ประเภทของงบประมาณในการจ้าง	งบประมาณแผ่นดินหรืองบประมาณรายได้ คณะมนุษยศาสตร์และสังคมศาสตร์
8. ลูกจ้างชั่วคราวในปัจจุบัน	จำนวน 1 คน 1. นายนราธิป เฟ่งพิศ

ลงชื่อ

(รองศาสตราจารย์สุชาติ แสงทอง)
คณบดีคณะมนุษยศาสตร์และสังคมศาสตร์

5. สาขาวิชาดนตรี

1. ตำแหน่งงาน สังกัดภาควิชา/สาขาวิชา	ลูกจ้างชั่วคราวสายวิชาการ สังกัดสาขาวิชาดนตรี
2. จำนวน	3 คน
3. อัตราเงินเดือน	ปริญญาโท 21,000 บาท
4. คุณสมบัติ	ปริญญาโทหรือปริญญาเอก สาขาวิชาดนตรีหรือสาขาวิชา ที่สัมพันธ์
5. คุณสมบัติ	1. เพศชาย/หญิง อายุ 18 ปี ขึ้นไป 2. มีคุณสมบัติทั่วไปและไม่มีลักษณะต้องห้ามตาม มาตรา 7 แห่งพระราชบัญญัติระเบียบข้าราชการพลเรือน ในสถาบันอุดมศึกษา พ.ศ. 2547 3. มีความรู้ความสามารถและทักษะในการถ่ายทอด ความรู้ มีความรับผิดชอบมีความประพฤติ ทัศนคติ ความคิดริเริ่มสร้างสรรค์ที่จะพัฒนางานในหน่วยงาน ที่รับผิดชอบ มีความเสียสละตลอดจนมีบุคลิกภาพ ที่เหมาะสมในการเป็นอาจารย์ 4. มีผลการทดสอบภาษาอังกฤษเป็นไปตามเกณฑ์ที่ มหาวิทยาลัยกำหนด
6. เหตุผลความจำเป็น	เป็นอาจารย์ประจำหลักสูตร รับผิดชอบภาระงานของ อาจารย์ และรับผิดชอบการสอนวิชาในหลักสูตรดนตรี
7. ประเภทของงบประมาณในการจ้าง	งบประมาณแผ่นดินหรืองบประมาณรายได้ คณะมนุษยศาสตร์และสังคมศาสตร์
8. ลูกจ้างชั่วคราวในปัจจุบัน	จำนวน 3 คน 1. นายปิ่นณรุจน์ อนันต์จรัสภัทร 2. น.ส.วรรณวลี คำพันธ์ 3. น.ส.ชุตาสมร ดิเรกศิลป์

ลงชื่อ

(รองศาสตราจารย์สุชาติ แสงทอง)

คณบดีคณะมนุษยศาสตร์และสังคมศาสตร์

6. สาขาวิชารัฐศาสตร์

1. ตำแหน่งงาน สังกัดภาควิชา/สาขาวิชา	ลูกจ้างชั่วคราวสายวิชาการ สังกัดสาขาวิชารัฐศาสตร์
2. จำนวน	3 คน
3. อัตราเงินเดือน	ปริญญาโท 21,000 บาท
4. คุณสมบัติ	ปริญญาโทหรือปริญญาเอก สาขาวิชารัฐศาสตร์หรือสาขาวิชาที่สัมพันธ์
5. คุณสมบัติ	1. เพศชาย/หญิง อายุ 18 ปี ขึ้นไป 2. มีคุณสมบัติทั่วไปและไม่มีลักษณะต้องห้ามตามมาตรา 7 แห่งพระราชบัญญัติระเบียบข้าราชการพลเรือนในสถาบันอุดมศึกษา พ.ศ. 2547 3. มีความรู้ความสามารถและทักษะในการถ่ายทอดความรู้ มีความรับผิดชอบมีความประพฤติ ทัศนคติความคิดริเริ่มสร้างสรรค์ที่จะพัฒนางานในหน่วยงานที่รับผิดชอบ มีความเสียสละตลอดจนมีบุคลิกภาพที่เหมาะสมในการเป็นอาจารย์ 4. มีผลการทดสอบภาษาอังกฤษเป็นไปตามเกณฑ์ที่มหาวิทยาลัยกำหนด
6. เหตุผลความจำเป็น	เป็นอาจารย์ประจำหลักสูตร รับผิดชอบภาระงานของอาจารย์ และรับผิดชอบการสอนวิชาในหลักสูตรรัฐศาสตร์
7. ประเภทของงบประมาณในการจ้าง	งบประมาณแผ่นดินหรืองบประมาณรายได้ คณะมนุษยศาสตร์และสังคมศาสตร์
8. ลูกจ้างชั่วคราวในปัจจุบัน	จำนวน 3 คน 1. น.ส.ชนันท์ธร โสภณดิลก 2. น.ส.นันทิยา สัตยวาที 3. น.ส.รตา อนุตตรังกูร

ลงชื่อ

(รองศาสตราจารย์สุชาติ แสงทอง)

คณบดีคณะมนุษยศาสตร์และสังคมศาสตร์

รายละเอียดการจัดจ้างลูกจ้างชั่วคราว ประเภทวิชาการ ผู้ที่มีอายุครบ 60 ปีบริบูรณ์
คณะมนุษยศาสตร์และสังคมศาสตร์ มหาวิทยาลัยราชภัฏนครสวรรค์

ตารางที่ 6 รายละเอียดการจัดจ้างลูกจ้างชั่วคราว ประเภทวิชาการ ผู้ที่มีอายุ 60 ปีบริบูรณ์

1. สาขาวิชาภาษาไทย -
2. สาขาวิชาภาษาต่างประเทศ -
3. สาขาวิชาบรรณารักษศาสตร์ฯ -
4. สาขาวิชาศิลปกรรม -
5. สาขาวิชาปรัชญาและศาสนา -
6. สาขาวิชาสังคมวิทยา
7. สาขาวิชาประวัติศาสตร์ -
8. สาขาวิชาภูมิศาสตร์ -
9. สาขาวิชานาฏศิลป์ -
10. สาขาวิชาดนตรี -
11. สาขาวิชารัฐศาสตร์ -
12. สาขาวิชาสาขาวิชานิติศาสตร์ -

สรุป ในปีงบประมาณ 2565 คณะมนุษยศาสตร์และสังคมศาสตร์ มหาวิทยาลัยราชภัฏนครสวรรค์ ไม่ขอกรอบ
อัตรากำลังลูกจ้างชั่วคราว ประเภทวิชาการ ผู้ที่มีอายุ 60 ปีบริบูรณ์

ลงชื่อ

(รองศาสตราจารย์สุชาติ แสงทอง)

คณบดีคณะมนุษยศาสตร์และสังคมศาสตร์

หมายเหตุ : เฉพาะหน่วยงานที่ต้องการจัดจ้างลูกจ้างชั่วคราว สายวิชาการ (ผู้ที่มีอายุครบ 60 ปี)

สายสนับสนุน

ข้อมูลรายละเอียดเกี่ยวกับขอบข่ายภาระงานของแต่ละตำแหน่ง

ภาระงานสำนักงานคณบดี คณะมนุษยศาสตร์และสังคมศาสตร์ มหาวิทยาลัยราชภัฏนครสวรรค์									
งาน	รายละเอียดการปฏิบัติงาน	ปริมาณงาน/ปี		ระยะเวลาที่ใช้			รวมระยะเวลาที่ใช้		
		หน่วยนับ	จำนวน	นาที	ชั่วโมง	วัน	นาที	ชั่วโมง	วัน
1.งานบริหารทั่วไป	1) รับ-ส่ง หนังสือราชการลงทะเบียนและจัดเก็บหนังสือภายในภายนอก	เรื่อง	6,190	20			123,800	-	-
	2)งานประชาสัมพันธ์และเผยแพร่ข่าวสาร	ฉบับ	2,000	20	-		40,000	-	-
	3) จัดพิมพ์คำสั่ง ประกาศ บันทึกลงและหนังสือประเภทต่างๆ	ฉบับ	2,000	15	-		30,000	-	-
	4) งานการประชุมและจัดทำรายงานการประชุม	ครั้ง	60			1	-	60	-
	5) จัดทำสำเนาเอกสารต่างๆ	ครั้ง	2,000	20			40,000	-	-
	6) งานจัดทำระบบงานสารสนเทศ e-office	ระบบ	1				230	-	230
	7) ให้บริการและติดต่อสอบถามข้อมูลต่างๆของหน่วยงาน	เรื่อง	40			5		200	-
	8) ตรวจสอบการลงเวลาปฏิบัติงานของบุคลากร	งาน	230				1	-	230
	9) จัดทำเรื่องการลาป่วย ลาจิจ ลาศึกษาต่อลาไปต่างประเทศ ทักษิศึกษา ฝึกอบรม ดูงาน	เรื่อง	240	10				2,400	-
	10) จัดทำสรุปผลการปฏิบัติงานของบุคลากรทุกประเภท	ครั้ง	2				10	-	20
	11) จัดทำฐานข้อมูลบุคลากร	ครั้ง	2				10	-	20
	12) จัดเตรียมเอกสารและแบบฟอร์มต่างๆของคณะ	ฉบับ	90	20				1,800	-
	13) ให้บริการติดต่อสอบถามข้อมูลการสมัครเจ้าหน้าที่ของหน่วยงาน	ครั้ง	-					-	-
	14) งานเก็บรักษา ยืม และขอทำลายหนังสือราชการ	ฉบับ	348	20				6,960	-
	15) การรับสมัครสอบ การคุมสอบ และรายงานการประกันคุณภาพภาษาอังกฤษของนักศึกษา	งาน	230				1	-	230

2. งานนโยบาย และแผน	1) จัดทำแผนยุทธศาสตร์คณะมนุษยศาสตร์ และสังคมศาสตร์	เล่ม	1	-	-	30	-	-	30
	2) จัดทำแผนปฏิบัติการประจำปี คณะมนุษยศาสตร์และสังคมศาสตร์	เล่ม	1	-	-	20	-	-	20
	3) จัดทำแผนการจัดการความรู้ (KM) คณะ มนุษยศาสตร์และสังคมศาสตร์	เล่ม	1	-	-	20	-	-	20
	4) จัดทำแผนบริหารและพัฒนาบุคลากรคณะ มนุษยศาสตร์และสังคมศาสตร์	เล่ม	1	-	-	20	-	-	20
	5) จัดทำแผนกลยุทธ์ทางการเงิน คณะมนุษยศาสตร์และสังคมศาสตร์	เล่ม	1	-	-	20	-	-	20
	6) จัดทำแผนบริหารความเสี่ยง คณะ มนุษยศาสตร์และสังคมศาสตร์	เล่ม	1	-	-	30	-	-	30
	7) จัดทำแผนวิจัยและบริการวิชาการ คณะ มนุษยศาสตร์และสังคมศาสตร์	เล่ม	1	-	-	20	-	-	20
	8) จัดทำงบประมาณรายจ่ายประจำปี, งบ ลงทุน	งาน	1	-	-	60	-	-	60
	9) จัดสรรงบประมาณรายจ่ายประจำปีให้กับ ทั้ง 14 สาขาวิชาและ 1 โครงการหลักสูตร นานาชาติ	งาน	1	-	-	20	-	-	20
	10) งานอนุมัติโอนเปลี่ยนแปลงทุกประเภท	เรื่อง	150	-	2		-	300	-
	11) จัดทำรายงานการสอบทานบริหารงาน ของ คณะมนุษยศาสตร์และสังคมศาสตร์	งาน	1	-	-	20	-	-	20
	12) จัดทำรายงานประจำปี	เล่ม	1	-	-	20	-	-	20
	13) จัดทำรายงานการจัดการความรู้ (KM) คณะมนุษยศาสตร์และสังคมศาสตร์	เล่ม	1	-	-	20	-	-	20
	14) จัดทำการวิเคราะห์ต้นทุนต่อหน่วยคณะ มนุษยศาสตร์และสังคมศาสตร์	เล่ม	1	-	-	20	-	-	20

15) จัดทำรายงานผลการดำเนินงานประจำปี (ประเมินผลการดำเนินงานคณะ)	เล่ม	1	-		20	-	-	20
16) จัดทำผลการใช้จ่ายงบประมาณประจำปี (สรุปผลการเบิกจ่ายแต่ละไตรมาส)	งาน	4	-		20	-	-	80
17) ควบคุม/ตรวจสอบงบประมาณโครงการ พัฒนามูลคณากร อาจารย์และนักศึกษาไป ราชการ (สำนักงานคณบดีและ 14 สาขาวิชา)	งาน	1			230	-	-	230
18) จัดทำเล่มแบบรายงานผลการดำเนิน โครงการประจำปีงบประมาณ	เล่ม	1			20	-	-	20
19) จัดทำรายงาน RM1-RM4_NSRU การ วิเคราะห์ปัจจัยความเสี่ยง ผลกระทบ และ แนวทางการป้องกันความเสี่ยง	งาน	4			20	-	-	80
20) จัดทำรายงานแผนการปรับปรุงการ ควบคุมภายใน (แบบติดตาม ปย.2)	งาน	2			10	-	-	20
21) ตรวจสอบรายละเอียดโครงการตามคำขอ ตั้งงบประมาณให้ตรงตามระเบียบการเบิกจ่าย เพื่อเสนอผู้บังคับบัญชา	โครงการ	200	-	2		-	400	-
22) จัดทำกรอบอัตรากำลังสาขาวิชาการและ สายสนับสนุน	งาน	1			20			20

3.งานการเงิน และพัสดุ	1) เบิก-จ่าย เงินเดือนบุคลากร (เงินรายได้ และ เงินงบประมาณแผ่นดิน)	เรื่อง	200	20		-	4,000	-	-
	2) เบิก-จ่าย ค่าตอบแทนวิทยากร	เรื่อง	2,300	20		-	46,000	-	-
	3) เบิก-จ่าย ค่าอาหาร อาหารว่างและ เครื่องดื่ม	เรื่อง	3,000	20		-	60,000	-	-
	4) เบิก-จ่าย ค่าใช้จ่ายเดินทางของวิทยากร	เรื่อง	1,000	20		-	20,000	-	-
	5) เบิก-จ่าย ค่าใช้จ่ายเดินทางไปราชการของ บุคลากร	เรื่อง	200	20		-	4,000	-	-
	6) เบิก-จ่าย ค่าใช้จ่ายเดินทางเพื่อนิเทศ นักศึกษา	เรื่อง	2,000	20		-	40,000	-	-
	7) เบิก-จ่าย ค่าเช่าเหมารถเช่าสถานที่, ค่า ตกแต่งสถานที่	เรื่อง	300	20		-	6,000	-	-
	8) จัดซื้อ-จัดจ้าง วัสดุสำนักงาน, วัสดุการ เรียนการสอนของสาขา, วัสดุโครงการต่างๆ	เรื่อง	3,000	20		-	60,000	-	-
	9) ค่าสาธารณูปโภค	ครั้ง	12	20		-	240	-	-
	10) จัดซื้อ-จัดจ้าง ครุภัณฑ์สำนักงานและ สาขาวิชา	งาน	20	30		-	600	-	-
	11) จัดซื้อ-จัดจ้าง ปรับปรุงห้องพักอาจารย์ และห้องปฏิบัติการคณาจารย์	เรื่อง	10			1	-	-	10
	12) จัดซื้อ-จัดจ้าง งานวิจัยของสาขาวิชา	เรื่อง	20	20		-	400	-	-
	13) เบิก-จ่าย ระบบการเงินสัญญาขี้มเงิน โครงการต่างๆ	เรื่อง	200			2	-	400	-
	14) ตรวจสอบรายการ เบิก-จ่าย ทุกประเภท	งาน	230			1	-	-	230
	15) บันทึกเรื่องเบิก-จ่าย เข้าระบบ รับ-ส่ง	เรื่อง	3,000	15			45,000	-	-
						-	-	-	

4. งาน นักวิชาการ คอมพิวเตอร์	1) งานออกแบบ ไลน์ล ปกหนังสือ วารสาร โปสเตอร์ และป้ายประชาสัมพันธ์ต่างๆ	งาน	100		1	-	-	100	-
	2) จัดทำข้อมูลบุคลากรของคณะ	ระบบ	1			60	-	-	60
	3) จัดทำเว็บไซต์ของคณะ	เว็บ	1		-	90	-	-	90
	4) งานเผยแพร่และประชาสัมพันธ์เว็บไซต์ ของคณะกับหน่วยงานต่างๆ	งาน	230		-	1	-	-	230
	5) ดูแล server และ แก้ไขปัญหาเกี่ยวกับ อุปกรณ์ IT ของคณะ	ครั้ง	100	30	-	-	3,000	-	-
	6) บันทึกการขอใช้ห้องประชุมลงระบบ calendar google	ครั้ง	500	10	-	-	5,000	-	-
	7) จัดทำและตรวจสอบคำร้องขกเว้นรายวิชา หมวดวิชาศึกษาทั่วไปและคำร้องเทียบโอนผล การเรียนของนักศึกษาภาคปกติและ กศบป.	ฉบับ	1,000	30			30,000	-	-
	8) จัดทำประกาศและคำสั่ง เทียบโอนผลการ เรียน,การรับรองหน่วยกิต,กำหนดการสอบ ของนักศึกษาภาคปกติและ กศบป.	ฉบับ	120	30			3,600	-	-
	9) งานถ่ายเอกสารข้อสอบ	ฉบับ	1,000	40			40,000	-	-
	10) งานทะเบียนเกรดและบันทึกผลการเรียน เข้าระบบ	ฉบับ	3,200	30			96,000	-	-
	11) งานรับสมัครนักศึกษาเพื่อเข้าศึกษาต่อ	วัน	90		1		-	90	-
	12) งานรับสมัครสอบการประกันคุณภาพ ภาษาอังกฤษ	รอบ	44		2		-	88	-
	13) คุมสอบการประกันคุณภาพภาษาอังกฤษ นักศึกษาภาคปกติและ กศบป.	ครั้ง	80		1		-	80	-
	14) ให้บริการด้านใช้โปรแกรมตรวจเช็ค ข้อมูลการเก็บชั่วโมงเรียนภาษาอังกฤษของ นักศึกษา	คน	2,300	20			46,000	-	-
	15) ลงบัญชีคูมรยรับ-รายจ่ายเงินการสอบ ประกันคุณภาพของนักศึกษา	ครั้ง	200	20			4,000	-	-

5.งาน โสตทัศนูปกรณ์	1) งานให้บริการดูแลห้องเรียนและอุปกรณ์ ในการเรียนการสอนของอาจารย์	ครั้ง	230	20			4,600	-	-
	2) งานให้บริการติดตั้งอุปกรณ์ในการเรียน การสอนของอาจารย์	ครั้ง	200	20			4,000	-	-
	3) งานให้บริการถ่ายภาพนิ่งและบันทึกวีดิโอ กิจกรรมต่างๆ	ครั้ง	200			1	-	-	200
	4) ลงบัญชีคุมทะเบียนการเบิก-จ่าย วัสดุและ ครุภัณฑ์ของคณะ	ครั้ง	200	30			6,000	-	-
	5) งานบริการให้ยืม-คืน อุปกรณ์สำหรับใช้ ในการเรียนการสอนและการจัดกิจกรรม	ครั้ง	230	30			6,900	-	-
	6) ควบคุมและดูแลระบบเครื่องเสียง ห้องเรียนและห้องประชุมในการจัดกิจกรรม โครงการ และการจัดประชุม	ครั้ง	200			2	-	400	-
	7) ควบคุมและซ่อมบำรุงดูแลการใช้ สาธารณูปโภคและอุปกรณ์เครื่องมือเครื่องใช้ ต่างๆ	ครั้ง	230			3	-	-	690
6. งาน เจ้าหน้าที่ คอมพิวเตอร์	1) พัฒนาระบบบันทึกการเข้าใช้งาน ห้องเรียน Ellis และระบบตรวจสอบชั่วโมง เรียน โปรแกรม Ellis	ระบบ	2			60	-	-	120
	2) พัฒนาระบบสมัครสอบประกันคุณภาพ ภาษาอังกฤษและตรวจสอบชั่วโมงเรียนแก่ผล การเรียน I	ระบบ	2			60	-	-	120
	3) ซ่อมบำรุงเครื่องคอมพิวเตอร์	เครื่อง	300	30			9,000	-	-
	4) คุมสอบประกันคุณภาพภาษาอังกฤษ ให้กับนักศึกษาภาคปกติ	รอบ	100			2	-	200	-
	4) แลกบัตรเข้าห้องเรียน	ครั้ง	10,766	3			32,298	-	-
	5) สร้างรหัสเข้าใช้งานระบบ Ellis	รหัส	767	10			7,670	-	-
	6) ตรวจสอบผลการสอบและจัดทำเกียรติบัตร	รอบ	89	30			2,670	-	-
7) จัดทำสื่อแนะนำศูนย์ภาษา การสอบการ ประกันคุณภาพภาษาอังกฤษ การใช้งานระบบ Ellis และการเก็บชั่วโมงภาษาอังกฤษ	งาน	1			60		-	60	

7. งานประกัน คุณภาพ การศึกษา	1) จัดทำบันทึกข้อความ/คำสั่ง ขอรายชื่อ คณะกรรมการจากสาขา/หลักสูตร, แต่งตั้ง คณะกรรมการ,เชิญประชุมคณะกรรมการ, ติดตามผลดำเนินการต่าง ๆ ,เชิญกรรมการ ตรวจประเมินฯ ระดับสาขาและระดับคณะ	ฉบับ	150	30			4,500	-	-
	2) จัดทำรายงานการประชุมคณะกรรมการ ประกันคุณภาพการศึกษา	ฉบับ	10	120			1,200	-	-
	3) ติดตามงานด้านประกันคุณภาพการศึกษา ระดับหลักสูตรก่อนการประเมิน, ประสานงานกับคณะกรรมการตรวจประเมิน ระดับสาขาและระดับหลักสูตร	ครั้ง	200	30			6,000	-	-
	4) จัดเตรียมเอกสาร ตรวจสอบเอกสาร หลักฐานต่าง ๆ เพื่อรับการประเมินประกัน คุณภาพประจำปีการศึกษา การรับการประเมิน QA สัญจร	งาน	1			180	-	-	180
	5) จัดทำการประเมินระดับหลักสูตรและ ระดับคณะ,ยื่นชั้นผลทั้งระดับหลักสูตรและ ระดับคณะกับคณะกรรมการ	งาน	1			30	-	-	30
	6) บันทึกข้อมูลใน Che Online ระดับคณะ	งาน	1			30	-	-	30
	7) ประสานข้อมูลการประเมิน คณบดีและ ผู้บริหารรวมถึงจัดทำรายงานส่งกลุ่มงาน มาตรฐาน	งาน	1			30	-	-	30
	8) จัดทำแผนการปรับปรุงจากการประเมิน คณะกรรมการ ทำรายงานแผนและร่วมจัดทำ แผนต่าง ๆ เช่นแผนต้นทุนวิเคราะห์ต่อหน่วย	งาน	1			30	-	-	30
	9) เก็บรวบรวมรายงาน หลักฐานต่าง ๆ ส่งรายงาน ให้กับหน่วยงานส่วนกลาง เช่น สำนักวิจัย สำนักศิลปะ	งาน	1			30	-	-	30
						รวม	843,638	3,008	2,970
						แปลงนาที่เป็นชั่วโมง		14,061	
						แปลงชั่วโมงเป็นวัน			5,408
						จำนวนอัตรากำลังที่พึงมี		24	

ข้อมูลจำนวนบุคลากรสายสนับสนุนที่มีอยู่ ที่พึงมี และที่ต้องการเพิ่ม

จากจำนวนอัตรากำลัง และภาระงานที่มีอยู่ในปัจจุบันของคณะมนุษยศาสตร์และสังคมศาสตร์ สรุปข้อมูลจำนวนบุคลากรสายสนับสนุนที่มีอยู่ ที่พึงมี และที่ต้องการเพิ่ม ดังตารางที่ 6

ตารางที่ 6 ข้อมูลด้านจำนวนอัตรากำลังที่มีอยู่ ที่พึงมี และที่ต้องการเพิ่ม

สาขาวิชา	อาจารย์ที่มีอยู่			อาจารย์ ที่พึงมี	ความต้องการ อาจารย์		สายสนับสนุนที่มีอยู่			สาย สนับสนุน ที่พึงมี	ความต้องการสาย สนับสนุน	
	ประจำ (คน)	ชั่วคราว (คน)	รวม (คน)		อายุไม่ครบ 60 ปี	อายุครบ 60 ปี	ประจำ (คน)	ชั่วคราว (คน)	รวม (คน)		ไม่ครบ 60 ปี	ครบ 60 ปี
สำนักงานคณบดี	-	-	-	-	-	-	12	3	15	24	6	-
	-	-	-	-	-	-	-	-	-	-	-	-
รวม	-	-	-	-	-	-	12	3	15	24	6	-

หมายเหตุ ในปีงบประมาณ พ.ศ. 2565 ในส่วนของบุคลากรสายสนับสนุนของคณะมนุษยศาสตร์และสังคมศาสตร์ มีการขอกรอบอัตรากำลังเพิ่มใหม่ 4 อัตรา

1. ขอกรอบอัตรากำลังเพิ่มใหม่ 6 อัตรา ดังนี้
 - 1.1 เจ้าหน้าที่บริหารงานทั่วไป จำนวน 4 อัตรา
 - 1.2 นักวิชาการศึกษา จำนวน 1 อัตรา
 - 1.3 นักวิชาการวิจัย จำนวน 1 อัตรา
2. ขอต่อสัญญาอัตราจ้างชั่วคราว จำนวน 3 ดังนี้
 - 2.1 เจ้าหน้าที่สำนักงานคณบดี อัตราจ้างชั่วคราว จำนวน 1 อัตรา
 - 2.2 เจ้าหน้าที่ศูนย์ภาษา อัตราจ้างชั่วคราว จำนวน 2 อัตรา

ตารางแสดงรายละเอียดการจัดจ้างลูกจ้างชั่วคราว

รายละเอียดการจัดจ้างลูกจ้างชั่วคราว ประเภทสายสนับสนุน (กรณีอัตราใหม่ที่จะขอเพิ่ม)

คณะมนุษยศาสตร์และสังคมศาสตร์มหาวิทยาลัยราชภัฏนครสวรรค์

ปีงบประมาณ พ.ศ. 2565 จำนวน 6 อัตรา ดังนี้

1.สำนักงานคณบดี

1. ตำแหน่งงาน สังกัดสำนักงานคณบดี	ตำแหน่ง เจ้าหน้าที่บริหารงานทั่วไป
2. จำนวน (อัตรา)	4 อัตรา
3. อัตราเงินเดือน	ปริญญาตรี 16,500 บาท/เดือน
4. คุณสมบัติ	สำเร็จการศึกษาระดับปริญญาตรีทุกสาขาวิชา
5.ภาระงานที่จะมอบหมายให้ปฏิบัติ	มีหน้าที่รับผิดชอบเกี่ยวกับงานธุรการ และงานสารบรรณ ดำเนินงานเกี่ยวกับงานเอกสาร ลงทะเบียนรับ-ส่ง หนังสือราชการ ทั้งหนังสือราชการภายนอก และหนังสือราชการ ภายใน ประสานงานกับหน่วยงานต่างๆ ตลอดจน ดำเนินการเกี่ยวกับงานบันทึกการประชุม งานพัสดุ-การเงิน งานประกันคุณภาพการศึกษา งานฝึกประสบการณ์วิชาชีพร่วม งานสหกิจศึกษา งานวิชาการ งานพัฒนานักศึกษา รวมทั้ง ปฏิบัติงานร่วม หรือสนับสนุนการปฏิบัติงานของหน่วยงานอื่น ๆ ที่เกี่ยวข้อง หรือที่ได้รับมอบหมาย
6. คุณสมบัติ	<ol style="list-style-type: none"> 1. เพศชาย/หญิง (เพศชายต้องพ้นการเกณฑ์ทหารแล้ว) 2. มีความรู้ความสามารถ หรือประสบการณ์ทำงานด้านงานธุรการ งานสารบรรณ งานพัสดุ-การเงิน งานประกันคุณภาพการศึกษา งานฝึกประสบการณ์วิชาชีพร่วม งานสหกิจศึกษา งานวิชาการ งานพัฒนานักศึกษา การบันทึกการประชุม 3. มีความสามารถในการใช้โปรแกรม Microsoft Office 4. มีบุคลิกภาพและมนุษยสัมพันธ์ดี มีใจรักการให้บริการ 5. สามารถปฏิบัติงานเป็นทีม/กลุ่มได้เป็นอย่างดี 6. สามารถปฏิบัติงานอื่นๆ ที่เกี่ยวข้องกับองค์กรได้ 7. มีความรับผิดชอบต่อหน้าที่ ซื่อสัตย์ สุจริตในวิชาชีพ 8. มีความรู้ด้านภาษาอังกฤษระดับปานกลาง
7. เหตุผลและความจำเป็นที่ต้องจัดจ้าง	เนื่องจากสาขาวิชาภาษาต่างประเทศ สาขาวิชารัฐศาสตร์ และสาขาวิชาอื่น ๆ มีงานธุรการ งานสารบรรณ งานพัสดุ-การเงิน งานประกันคุณภาพการศึกษา งานฝึกประสบการณ์วิชาชีพร่วม งานสหกิจศึกษา งานวิชาการ งานพัฒนานักศึกษา การบันทึกการประชุม งานค่อนข้างมากเพื่อการทำงานให้มี

	ประสิทธิภาพและเกิดประโยชน์สูงสุด
8. ประเภทของงบประมาณที่ใช้ในการจัดจ้าง	งบประมาณเงินรายได้คณะมนุษยศาสตร์และสังคมศาสตร์

ลงชื่อ

(รองศาสตราจารย์สุชาติ แสงทอง)

คณบดีคณะมนุษยศาสตร์และสังคมศาสตร์

2.สำนักงานคณบดี

1. ตำแหน่งงาน สังกัดสำนักงานคณบดี	ตำแหน่ง นักวิชาการศึกษา
2. จำนวน (อัตรา)	1 อัตรา
3. อัตราเงินเดือน	ปริญญาตรี 16,500 บาท/เดือน
4. คุณสมบัติ	สำเร็จการศึกษาระดับปริญญาตรีทุกสาขาวิชา
5.ภาระงานที่จะมอบหมายให้ปฏิบัติ	ปฏิบัติหน้าที่ในฐานะผู้ปฏิบัติงานในงานวารสารวิชาการ คณะมนุษยศาสตร์และสังคมศาสตร์ งานวิจัยและบริการวิชาการ สังกัดสำนักงานคณบดีคณะมนุษยศาสตร์และสังคมศาสตร์ มีหน้าที่และความรับผิดชอบหลักในการดำเนินงานด้านการจัดทำวารสารวิชาการคณะมนุษยศาสตร์และสังคมศาสตร์ รวบรวมและจัดทำข้อมูลเพื่อการประเมินคุณภาพวารสารฯ ให้อยู่ในฐานข้อมูล TCI
6. คุณสมบัติ	<ol style="list-style-type: none"> 1. เพศชาย/หญิง (เพศชายต้องพ้นการเกณฑ์ทหารแล้ว) 2. มีความรู้ความสามารถ หรือประสบการณ์ทำงานด้านวารสารวิชาการ งานวิจัยและบริการวิชาการ มีหน้าที่และความรับผิดชอบหลักในการดำเนินงานด้านการจัดทำวารสารวิชาการ รวบรวมและจัดทำข้อมูลเพื่อการประเมินคุณภาพวารสารฯ ให้อยู่ในฐานข้อมูล TCI 3. มีความสามารถในการใช้โปรแกรม Microsoft Office 4. มีบุคลิกภาพและมนุษยสัมพันธ์ มีใจรักการให้บริการ 5. สามารถปฏิบัติงานเป็นทีม/กลุ่มได้เป็นอย่างดี 6. สามารถปฏิบัติงานอื่นๆ ที่เกี่ยวข้องกับองค์กรได้ 7. มีความรับผิดชอบต่อหน้าที่ ซื่อสัตย์ สุจริตในวิชาชีพ 8. มีความรู้ด้านภาษาอังกฤษระดับปานกลาง
7. เหตุผลและความจำเป็นที่ต้องจัดจ้าง	เนื่องจากคณะมนุษยศาสตร์และสังคมศาสตร์มีวารสารที่อยู่ในฐาน TCI ฐาน 2 และเพื่อการประเมินคุณภาพวารสารฯ ให้อยู่ในฐานข้อมูล TCI นั้น จึงมีความจำเป็นต้องจัดจ้างบุคคลเพื่อ ปฏิบัติงานในงานวารสารวิชาการ คณะมนุษยศาสตร์และสังคมศาสตร์ มีหน้าที่และความรับผิดชอบหลักในการดำเนินงานด้านการจัดทำวารสารวิชาการคณะมนุษยศาสตร์และสังคมศาสตร์
8. ประเภทของงบประมาณที่ใช้ในการจัดจ้าง	งบประมาณเงินรายได้คณะมนุษยศาสตร์และสังคมศาสตร์

ลงชื่อ

(รองศาสตราจารย์สุชาติ แสงทอง)

คณบดีคณะมนุษยศาสตร์และสังคมศาสตร์

3.สำนักงานคณบดี

1. ตำแหน่งงาน สังกัดสำนักงานคณบดี	ตำแหน่ง นักวิชาการวิจัย
2. จำนวน (อัตรา)	1 อัตรา
3. อัตราเงินเดือน	ปริญญาตรี 16,500 บาท/เดือน
4. คุณสมบัติ	สำเร็จการศึกษาระดับปริญญาโท ทางการวิจัยในสาขาต่าง ๆ เช่น การวิจัยทางวัฒนธรรม การวิจัยทางประวัติศาสตร์ สังคม การวิจัยทางมนุษยศาสตร์ การวิจัยทางการศึกษา หรือสาขาที่มีความสัมพันธ์ต่อกระบวนการอื่น ๆ ทางการวิจัย
5.ภาระงานที่จะมอบหมายให้ปฏิบัติ	ขอบเขตงานในหน้าที่ 1. ดูแลบริหารจัดการงานวิจัยของคณะวิชา 2. ดูแลงานยุทธศาสตร์การพัฒนางานบริการวิชาการ ท้องถิ่น อาทิ โครงการพระราโชบาย โครงการ U2T 3. ดูแลงานวารสารวิชาการคณะฯ 4. ดูแลงานโครงการบัณฑิตศึกษาของคณะวิชา
6. คุณสมบัติ	1. เพศชาย/หญิง (เพศชายต้องพ้นการเกณฑ์ทหารแล้ว) 2. มีความรู้ความสามารถ หรือประสบการณ์ทำงานด้านงานวิจัย งานวารสารวิชาการ และงานอื่น ๆ ทางด้านการลงพื้นที่ท้องถิ่น 3. มีความสามารถในการใช้โปรแกรม Microsoft Office 4. มีบุคลิกภาพและมนุษยสัมพันธ์ดี มีใจรักการให้บริการ 5. สามารถปฏิบัติงานเป็นทีม/กลุ่มได้เป็นอย่างดี 6. สามารถปฏิบัติงานอื่นๆ ที่เกี่ยวข้องกับองค์กรได้ 7. มีความรับผิดชอบต่อหน้าที่ ซื่อสัตย์ สุจริตในวิชาชีพ 8. มีความรู้ด้านภาษาอังกฤษระดับปานกลาง
7. เหตุผลและความจำเป็นที่ต้องจัดจ้าง	1. ดูแลบริหารจัดการงานวิจัยของคณะวิชา 2. ดูแลงานยุทธศาสตร์การพัฒนางานบริการวิชาการ ท้องถิ่น อาทิ โครงการพระราโชบาย โครงการ U2T 3. ดูแลงานวารสารวิชาการคณะฯ 4. ดูแลงานโครงการบัณฑิตศึกษาของคณะวิชา
8. ประเภทของงบประมาณที่ใช้ในการจัดจ้าง	งบประมาณเงินรายได้คณะมนุษยศาสตร์และสังคมศาสตร์

ลงชื่อ

(รองศาสตราจารย์สุชาติ แสงทอง)

คณบดีคณะมนุษยศาสตร์และสังคมศาสตร์

**รายละเอียดการจัดจ้างลูกจ้างชั่วคราว ประเภทสายสนับสนุน
(กรณีอัตราเดิมที่จะขอจ้างต่อและขอปรับคุณสมบัติ)
คณะมนุษยศาสตร์และสังคมศาสตร์ มหาวิทยาลัยราชภัฏนครสวรรค์**

ปีงบประมาณ พ.ศ. 2565 จำนวน 3 อัตรา โดยมีรายละเอียดดังนี้

1. สำนักงานคณบดี

1. ตำแหน่งงาน สังกัดสำนักงาน คณบดี	ตำแหน่ง นักวิชาการโสตทัศนศึกษา
2. จำนวน (อัตรา)	1 อัตรา
3. อัตราเงินเดือน	ปริญญาตรี 16,500 บาท/เดือน
4. คุณสมบัติ	สำเร็จการศึกษาระดับปริญญาตรี สาขาวิชาคอมพิวเตอร์ หรือสาขาที่เกี่ยวข้อง
5. คุณสมบัติ	<ol style="list-style-type: none"> 1. เพศชาย/หญิง (เพศชายต้องพ้นการเกณฑ์ทหารแล้ว) 2. มีความรู้ความสามารถ หรือประสบการณ์ทำงานด้านคอมพิวเตอร์ สามารถเขียนโปรแกรมได้ มีความรู้ความสามารถทางด้านระบบเครือข่าย มีความรู้ความสามารถติดตั้งระบบและดูแลรักษาเครื่องคอมพิวเตอร์และอุปกรณ์ได้เป็นอย่างดี 3. มีบุคลิกภาพและมนุษยสัมพันธ์ดี มีใจรักการให้บริการ 4. สามารถปฏิบัติงานเป็นทีม/กลุ่มได้เป็นอย่างดี 5. สามารถปฏิบัติงานอื่นๆ ที่เกี่ยวข้องกับองค์กรได้ 6. มีความรับผิดชอบหน้าที่ ซื่อสัตย์ สุจริตในวิชาชีพ 7. มีความรู้ด้านภาษาอังกฤษระดับปานกลาง
3. เหตุผลและความจำเป็นที่ต้องจัดจ้าง	เพื่อดูแลโปรแกรมของคณะมนุษยฯและการเขียนเว็บไซต์ การประชาสัมพันธ์ข่าวสารของคณะฯ การดูแลและการซ่อมบำรุงเครื่องคอมพิวเตอร์
7. ประเภทของงบประมาณที่ใช้ในการจัดจ้าง	งบประมาณเงินรายได้คณะมนุษยศาสตร์และสังคมศาสตร์
8. ลูกจ้างชั่วคราวในปัจจุบัน	จำนวน 1 คน 1. นายกิติวัฒน์ เวียงแก้ว

ลงชื่อ

(รองศาสตราจารย์ ดร.สุชาติ แสงทอง)

คณบดีคณะมนุษยศาสตร์และสังคมศาสตร์

2. สำนักงานคณบดี (กลุ่มงานบริหารศูนย์ภาษา)

1. ตำแหน่งงาน สังกัดภาควิชา/สาขาวิชา	ลูกจ้างชั่วคราวสายสนับสนุน สังกัดสำนักงานคณบดี (กลุ่มงานบริหารศูนย์ภาษา)
2. จำนวน	1 อัตรา
3. อัตราเงินเดือน	ปริญญาตรี 16,500 บาท
4. คุณสมบัติ	สำเร็จการศึกษาระดับปริญญาตรี เกี่ยวข้องกับ คอมพิวเตอร์
5. คุณสมบัติ	<ol style="list-style-type: none"> 1. เพศชาย/หญิง (เพศชายต้องพ้นการเกณฑ์ทหารแล้ว) 2. มีความรู้ความสามารถ หรือประสบการณ์ทำงานด้าน คอมพิวเตอร์ <ul style="list-style-type: none"> - สามารถเขียนโปรแกรมสร้าง Home Page เพื่อติดต่อ กับ Web Sever ด้วยภาษา HTML, PHP - มีความรู้ความสามารถทางด้านระบบเครือข่ายที่สามารถ ดูแลรักษาเครือข่ายเป็นอย่างดี และติดตั้งระบบและรักษา เครื่องคอมพิวเตอร์ได้เป็นอย่างดี 3. มีบุคลิกภาพและมนุษยสัมพันธ์ดี มีใจรักการให้บริการ 4. สามารถปฏิบัติงานเป็นทีม/กลุ่มได้เป็นอย่างดี 5. สามารถปฏิบัติงานอื่นๆ ที่เกี่ยวข้องกับองค์กรได้ 6. มีความรับผิดชอบต่อหน้าที่ ซื่อสัตย์ สุจริตในวิชาชีพ 7. มีความรู้ด้านภาษาอังกฤษระดับปานกลาง 8. สามารถปฏิบัติงานวันเสาร์ และวันอาทิตย์ได้
6. เหตุผลความจำเป็น	เพื่อดูแลโปรแกรมของศูนย์ภาษาและการเขียนเว็บไซต์ การดูแลและการซ่อมบำรุงเครื่องคอมพิวเตอร์
7. ประเภทของงบประมาณในการจ้าง	งบประมาณเงินรายได้ของศูนย์ภาษา
8. ลูกจ้างชั่วคราวในปัจจุบัน	จำนวน 1 คน 1. นายธิตี พรหมสุตร์

ลงชื่อ.....

(รองศาสตราจารย์สุชาติ แสงทอง)

คณบดีคณะมนุษยศาสตร์และสังคมศาสตร์

3. สำนักงานคณบดี (กลุ่มงานบริหารศูนย์ภาษา)

1. ตำแหน่งงาน สังกัดภาควิชา/สาขาวิชา	ลูกจ้างชั่วคราวสายสนับสนุน สังกัดสำนักงานคณบดี (กลุ่มงานบริหารศูนย์ภาษา)
2. จำนวน	1 อัตรา
3. อัตราเงินเดือน	ประกาศนียบัตรวิชาชีพชั้นสูงหรือสูงกว่า 12,650 บาท
4. คุณสมบัติ	สำเร็จการศึกษาประกาศนียบัตรวิชาชีพชั้นสูงหรือสูงกว่า สาขาวิศวกรรมคอมพิวเตอร์ สาขาวิทยาการคอมพิวเตอร์ หรือสาขาเทคโนโลยีสารสนเทศ
5. คุณสมบัติ	1. เพศชาย/หญิง (เพศชายต้องพ้นการเกณฑ์ทหารแล้ว) 2. มีความรู้ความสามารถ หรือประสบการณ์ทำงานด้าน คอมพิวเตอร์ - สามารถเขียนโปรแกรมสร้าง Home Page เพื่อติดต่อ กับ Web Sever ด้วยภาษา HTML, PHP - มีความรู้ความสามารถทางด้านระบบเครือข่ายที่สามารถ ดูแลรักษาเครือข่ายเป็นอย่างดี และติดตั้งระบบและรักษา เครื่องคอมพิวเตอร์ได้เป็นอย่างดี 3. มีบุคลิกภาพและมนุษยสัมพันธ์ดี มีใจรักการให้บริการ 4. สามารถปฏิบัติงานเป็นทีม/กลุ่มได้เป็นอย่างดี 5. สามารถปฏิบัติงานอื่นๆ ที่เกี่ยวข้องกับองค์กรได้ 6. มีความรับผิดชอบต่อหน้าที่ ซื่อสัตย์ สุจริตในวิชาชีพ 7. มีความรู้ด้านภาษาอังกฤษระดับดี 8. สามารถปฏิบัติงานวันเสาร์ และวันอาทิตย์ได้
6. เหตุผลความจำเป็น	เจ้าหน้าที่คอมพิวเตอร์ ปรับเป็น นักวิชาการคอมพิวเตอร์ เนื่องจากศูนย์ภาษา มีห้องปฏิบัติการทางด้านภาษา เพิ่มขึ้น ส่งผลให้เจ้าหน้าที่มีภาระงานเพิ่มมากขึ้น จึงมีความต้องการผู้ที่มีความรู้ความสามารถด้านการเขียน โปรแกรมเพื่อพัฒนา Web Application สามารถดูแล เครื่องคอมพิวเตอร์แม่ข่ายและอุปกรณ์ระบบเครือข่าย มี ความรู้ความด้าน IT และ Hard/Software และมีความรู้ ในการอ่านและเขียนภาษาอังกฤษในระดับดี
7. ประเภทของงบประมาณในการจ้าง	งบประมาณเงินรายได้ของศูนย์ภาษา
8. ลูกจ้างชั่วคราวในปัจจุบัน	จำนวน 1 คน 1. น.ส.วิภาวรรณ พงษ์ประเสริฐ

ลงชื่อ

(รองศาสตราจารย์สุชาติ แสงทอง)

คณบดีคณะมนุษยศาสตร์และสังคมศาสตร์